

শীর্ষস্থানীয় কলেজসমূহের নির্বাচনি  
পরীক্ষার প্রশ্নপত্র

**SURE SUCCESS**

## রাজউক উত্তরা মডেল কলেজ, ঢাকা

বিষয় কোড : 278

সময়—২ ঘণ্টা ৩০ মিনিট

### ব্যবসায় সংগঠন ও ব্যবস্থাপনা দ্বিতীয় পত্র সৃজনশীল প্রশ্ন

পূর্ণমান—৭০

**দ্রষ্টব্য :** ডান পাশের সংখ্যা প্রশ্নের পূর্ণমান জ্ঞাপক। নিচের উদ্দীপকগুলো পড় এবং সংশ্লিষ্ট প্রশ্নগুলোর উত্তর দাও। যেকোনো সাতটি প্রশ্নের উত্তর দাও।

- ১ ▶ ডায়মন্ড এন্টারপ্রাইজের মহাব্যবস্থাপক জনাব কাওসার উৎপাদন, বিপণনসংক্রান্ত গুরুত্বপূর্ণ বিষয়ে সিদ্ধান্ত নিজে গ্রহণ করেন এবং অপেক্ষাকৃত কম গুরুত্বপূর্ণ বিষয়ের সিদ্ধান্ত গ্রহণ ক্ষমতা পর্যায়ক্রমে ব্যবস্থাপনা নিচের স্তরে প্রদান করেন। তিনি প্রতিষ্ঠানের সব বিভাগের কর্মীদের সাথে যোগাযোগের মাধ্যমে সুসম্পর্ক বজায় রাখেন। তিনি কর্মীদের সমস্যা সহানুভূতিশীলতার সাথে বিবেচনা করে সমাধানের ব্যবস্থা নেন বলে কর্মীরা সন্তুষ্ট।
  - ক. ব্যবস্থাপনা নীতি কী? ১
  - খ. এফ ডব্লিউ টেইলরকে বৈজ্ঞানিক ব্যবস্থাপনার জনক বলা হয় কেন? ব্যাখ্যা কর। ২
  - গ. উদ্দীপকে ব্যবস্থাপনার কোন নীতির কথা উল্লেখ হয়েছে? বর্ণনা কর। ৩
  - ঘ. উদ্দীপকে ব্যবস্থাপকীয় কোন দক্ষতা প্রতিষ্ঠানে কর্মীদের সন্তুষ্টি অর্জনে সহায়তা করেছে? বর্ণনা কর। ৪
- ২ ▶ 'জারা গার্মেন্টস' বর্তমানে দেশের অভ্যন্তরে একটি প্রধান অফিসসহ মোট ৫টি শাখা অফিসের মাধ্যমে কার্যক্রম পরিচালনা করে আসছেন। বর্তমানে তারা দেশের ৩টি জেলায় কারখানা ভবন নির্মাণের জন্য অবকাঠামোগত পরিকল্পনা করেন। পরিকল্পনা অনুযায়ী কাজ করতে গিয়ে গার্মেন্টসের মালিক নির্মাণ ব্যয় যা প্রত্যাশা করেছিলেন ব্যয় তার চাইতে বেশি হওয়ায় ১টি ভবনের কাজ আপাতত বন্ধ রাখেন।
  - ক. কর্মসূচি কী? ১
  - খ. কৌশলগত পরিকল্পনা কী? ব্যাখ্যা কর। ২
  - গ. উদ্দীপকে কোন ধরনের পরিকল্পনার কথা উল্লেখ হয়েছে? বর্ণনা কর। ৩
  - ঘ. উত্তম পরিকল্পনার কোন বৈশিষ্ট্যের অনুপস্থিতির কারণে উদ্দীপকের প্রতিষ্ঠানটি কার্যসম্পাদনে বাধাগ্রস্ত হয়? উত্তরপক্ষে যুক্তি দাও। ৪
- ৩ ▶ দৃশ্যকল্প—১ : মি. আফজাল হোসেন 'নেপচুন কোম্পানি লি.'-এর একজন বিক্রয়কর্মী। তিনি বিক্রয়সংক্রান্ত যেকোনো তথ্য আঞ্চলিক ব্যবস্থাপককে পেশ করেন। আঞ্চলিক ব্যবস্থাপক আবার বিক্রয় ব্যবস্থাপককে অবহিত করেন।
  - ক. শিল্পবিপ্লব কী? ১
  - খ. নিয়ন্ত্রণ কীভাবে দক্ষতা বাড়ায়? ব্যাখ্যা কর। ২
  - গ. উদ্দীপকে বর্ণিত নেপচুন কোম্পানি লিমিটেডে কোন ধরনের সংগঠন কাঠামো বিদ্যমান? বর্ণনা কর। ৩
  - ঘ. উদ্দীপকে উল্লিখিত ইন্ডিটেক্স লি. এ প্রয়োগকৃত সংগঠন কাঠামোটির ধরন নির্ণয়পূর্বক এর যথার্থতা বিশ্লেষণ কর। ৪
- ৪ ▶ ইছামতি টেক্সটাইল লি. কোম্পানি সচিব নিয়োগের জন্য ICMA (Institute of Cost and Management Account of Bangladesh) এর নিজস্ব ওয়েব পোর্টালে বিজ্ঞপ্তি প্রদান করেছেন। কিন্তু কোম্পানির প্রধান নির্বাহী কর্মকর্তার ব্যক্তিগত সচিবকে উক্ত পদে আবেদনের প্রেক্ষিতে কেবল সাক্ষাৎকার গ্রহণ ও ব্যক্তিগত ইতিহাস পর্যালোচনার মাধ্যমে নিয়োগ প্রদান করা হয়।
  - ক. কর্মসংগ্রহ কী? ১
  - খ. কর্মী নিয়োগের গুরুত্ব ব্যাখ্যা কর। ২
  - গ. উদ্দীপকে বর্ণিত ইছামতি টেক্সটাইল লি.-এর সচিব নিয়োগে প্রাথমিক পর্যায়ে কোন উৎস বিবেচনা করা হয়েছিল? বর্ণনা কর। ৩
  - ঘ. উদ্দীপকে উল্লিখিত কোম্পানি সচিব নিয়োগের উৎসের পক্ষে যুক্তি উপস্থাপন কর। ৪
- ৫ ▶ মি. সামির আহমেদ PQS নামে একটি প্রাস্টিক কারখানার মালিক। উৎপাদন লক্ষ্যমাত্রা তিনি নিজেই নির্ধারণ করেন। এরপর কর্মীদের কাছ থেকে নিজেকে দূরে রাখেন। কোনো সমস্যা হলে তিনি কোনো ধরনের হস্তক্ষেপ করেন না এবং কর্মীরা নিজেরাই সমস্যা সমাধান করেন। ভবিষ্যৎ সম্পর্কে মূল্যায়ন না করেই তিনি এ বছর ৫০০ টন কাঁচামাল আমদানি করেন। পরবর্তীতে পণ্য তৈরি করে বাজারে বিক্রয় করতে ব্যর্থ হন, যা প্রতিষ্ঠানকে সার্বিকভাবে ক্ষতিগ্রস্ত করে।
  - ক. প্রবণতা পরীক্ষা কী? ১
  - খ. 'কমিটি সাধারণত অস্থায়ী প্রকৃতির সংগঠন'— ব্যাখ্যা কর। ২
  - গ. উদ্দীপকে উল্লিখিত মি. সামির আহমেদ তার প্রতিষ্ঠানে কোন ধরনের নেতৃত্ব প্রদান করেন? বর্ণনা কর। ৩
  - ঘ. উদ্দীপকে উল্লিখিত মি. সামির এর মাঝে আদর্শ নেতার গুণাবলির অভাবই প্রতিষ্ঠানকে ক্ষতিগ্রস্ত করেছে। তুমি কী একমত? যুক্তিসহ বিশ্লেষণ কর। ৪
- ৬ ▶ জনাব শিহাব এনবর টেক্সটাইল নামে একটি প্রতিষ্ঠানের জুনিয়র অফিসার। তিনি স্বীয়কাজের জন্য উর্ধ্বতন কর্মকর্তা জনাব নাবিলের নিকট দায়বদ্ধ থাকেন। সম্প্রতি জনাব নাবিল এর বস জনাব আকাশ, জনাব শিহাবকে বিভিন্ন পর্যায়ে নির্দেশ দিচ্ছেন। ফলে দুজন উর্ধ্বতন কর্মকর্তার নির্দেশে গরমিল থাকায় কাজ করতে সমস্যা হচ্ছে। জনাব শিহাব দীর্ঘ পাঁচ বছর যাবত একই প্রতিষ্ঠানে কাজ করলেও তার বেতন বাড়ানো হয়নি। এজন্য তিনি কাজে মনোনিবেশ করতে পারছেন না। ফলে কাজ করতে বেয়ে প্রায়ই ভুল করছেন।
  - ক. ব্যবস্থাপনা চক্র কী? ১
  - খ. ব্যবস্থাপনাকে পেশা বলা যায় কী? ব্যাখ্যা কর। ২
  - গ. উদ্দীপকে উল্লিখিত পরিস্থিতিতে ব্যবস্থাপনার কোন নীতির অভাবে জনাব শিহাবের কাজ করতে সমস্যা হচ্ছে? বর্ণনা কর। ৩
  - ঘ. উদ্দীপকে বর্ণিত পরিস্থিতিতে জনাব শিহাবের কর্মদক্ষতা বৃদ্ধির জন্য ব্যবস্থাপনার উপযুক্ত কাজটি বিশ্লেষণ কর। ৪
- ৭ ▶ মি. রাজিন আহমেদ 'এভারগ্রীন' নামে ফেরিকস তৈরির কারখানার মালিক। এ বছর তিনি তিন লক্ষ মিটার কাপড় সরবরাহের একটি ফরমায়েশন পান। তার কারখানাটির কার্যদিবস ৩০০ দিন এবং দৈনিক ৮ ঘণ্টা উৎপাদনে থাকে। তিনি কারখানা ব্যবস্থাপককে সেই অনুযায়ী উৎপাদনের নির্দেশ দেন। কিন্তু বছর শেষে হিসাব করে দেখলেন বিভিন্ন যান্ত্রিক ত্রুটির কারণে দুই লক্ষ ৫০ হাজার মিটার কাপড় উৎপাদন হয়, যা তিনি পূর্বে গুরুত্ব সহকারে লক্ষ করতেন।
  - ক. আদর্শমান কী? ১
  - খ. 'নিয়ন্ত্রণ একটা অবিরাম প্রক্রিয়া'— ব্যাখ্যা কর। ২
  - গ. উদ্দীপকে বর্ণিত ফরমায়েশনের লক্ষ্যমাত্রা অর্জনে ঘণ্টাপ্রতি কত মিটার কাপড় উৎপাদন করতে হবে? বর্ণনা কর। ৩
  - ঘ. 'নিয়ন্ত্রণ প্রক্রিয়া যথাযথভাবে অনুসরণ না করাতে মি. রাজিন আহমেদ লক্ষ্যমাত্রা অর্জনে ব্যর্থ হয়েছে'— তুমি কী একমত? যুক্তিসহ উত্তর দাও। ৪
- ৮ ▶ মিসেস শায়লা রহমান ইউনিক অ্যানুমিনিয়াম ইন্ডাস্ট্রিজের নির্বাহী পরিচালক। গণতান্ত্রিক পদ্ধতিতে তিনি কার্য পরিচালনা করেন। কর্মীদের বিভিন্ন অসুবিধার কথা তিনি শোনে এবং সমাধানের চেষ্টা করেন। নীতিনির্ধারণ ও সিদ্ধান্ত গ্রহণে মতামত দেওয়ার সুযোগ পেয়ে কর্মীরাও ব্যবস্থাপনার প্রতি সন্তুষ্ট। কর্মী ব্যবস্থাপন ও পণ্যের মানের কারণে প্রতিষ্ঠানটি আই.এস.ও সনদ লাভ করে কিন্তু সম্প্রতি কিছু প্রতিযোগী প্রতিষ্ঠানের ইন্ধনে কিছু শ্রমিক উক্ত প্রতিষ্ঠানে বিশৃঙ্খলার চেষ্টা করছে।
  - ক. কর্মীকেন্দ্রিক নেতৃত্ব কী? ১
  - খ. 'নির্দেশনা সর্বদা নিম্নগামী'— ব্যাখ্যা কর। ২
  - গ. উদ্দীপকে বর্ণিত প্রতিষ্ঠানে কোন ধরনের নির্দেশনা বিদ্যমান? বর্ণনা কর। ৩
  - ঘ. উদ্দীপকে উল্লিখিত বর্তমান পরিস্থিতি মোকাবিলায় কোন ধরনের নেতৃত্ব অধিকতর প্রয়োগযোগ্য বলে তুমি মনে কর? যুক্তিসহ মতামত দাও। ৪
- ৯ ▶ জনাব আলিফ চৌধুরী 'নীলাচল ফ্যাশন' নামে একটি তৈরি পোশাক কারখানা প্রতিষ্ঠা করেন। উক্ত প্রতিষ্ঠানে কর্মকর্তা ও কর্মচারীর সংখ্যা ৩৫০ জন। এদের মধ্যে মালিকের পরিচিত, অপেক্ষাকৃত দক্ষ কর্মকর্তা হিসেবে মি. সাজিন প্রতিষ্ঠানের গুরুত্বপূর্ণ সিদ্ধান্ত গ্রহণ করেন। তাছাড়া তার প্রণীত নীতি ও পরিকল্পনা ব্যবহার করে প্রতিষ্ঠানটি সফলতার দিকে এগিয়ে যাচ্ছে। অন্যদিকে মি. নেহাল প্রতিষ্ঠানের বিভাগীয় প্রধানদের পরিকল্পনা বাস্তবায়নে প্রয়োজনীয় পদক্ষেপ গ্রহণসহ শ্রমিকদের কার্যাবলি সূষ্ঠ তত্ত্বাবধান নিশ্চিত করেন।
  - ক. সমন্বয়সাধন কী? ১
  - খ. 'ব্যবস্থাপনা একটি অর্থনৈতিক সম্পদ'— ব্যাখ্যা কর। ২
  - গ. উদ্দীপকে বর্ণিত মি. নেহাল নীলাচল ফ্যাশন এ ব্যবস্থাপনার কোন স্তরে কর্মরত? বর্ণনা কর। ৩
  - ঘ. 'উদ্দীপকে মি. সাজিন উক্ত প্রতিষ্ঠানের একজন প্রশাসক'— তুমি কী একমত? যুক্তিসহ তোমার মতামত দাও। ৪
- ১০ ▶ মিসেস শায়লা জাহান নতুন একটি বৃহদায়তন প্রতিষ্ঠান গড়ার লক্ষ্যে পদক্ষেপ গ্রহণ করেছেন। তাঁর প্রতিষ্ঠানে প্রসাধন, খাদ্যসামগ্রী ও ইলেকট্রনিকস পণ্য উৎপাদিত হবে। তিনি প্রতিটি দ্রব্যের জন্য পৃথক ব্যবস্থাপক এবং প্রতিটি কাজের জন্য পৃথক ব্যবস্থাপক নিয়োগের চিন্তা করছেন। তিনি সংগঠন কাঠামোর তৈরিতে আরও বিশেষভাবে চিন্তা করছেন যে, প্রতিটি বিভাগ ও ব্যক্তির কাজের মধ্যে যাতে সমতা নিশ্চিত হয়।
  - ক. দায়িত্ব কী? ১
  - খ. আনুষ্ঠানিক সংগঠন শৃঙ্খলারক্ষায় গুরুত্বপূর্ণ কেন? ব্যাখ্যা কর। ২
  - গ. উদ্দীপকের বর্ণিত প্রতিষ্ঠানে সংগঠন কাঠামো তৈরিতে সংগঠনের কোন মূলনীতিকে প্রাধান্য দেওয়া হয়েছে? বর্ণনা কর। ৩
  - ঘ. উদ্দীপকে মিসেস শায়লা জাহানের পরিকল্পিত সংগঠন কাঠামোর যথার্থতা বিশ্লেষণ কর। ৪
- ১১ ▶ জনাব মাহিন একটি পোশাক শিল্প প্রতিষ্ঠানের চেয়ারম্যান। ২০২৩ সালে প্রতিষ্ঠানটি ২ লক্ষ শার্ট তৈরির পরিকল্পনা করেন, কিন্তু বছরের মাঝামাঝিতে প্রতিষ্ঠানের কিছু দক্ষ শ্রমিক অন্য একটি নতুন শিল্প প্রতিষ্ঠানে অধিক বেতনের প্রস্তাব পেলে তারা প্রতিষ্ঠান ছেড়ে চলে যায়। সময়মতো শার্ট তৈরির পরিকল্পনা অর্জিত না হওয়ায় প্রতিষ্ঠান ক্ষতির সম্মুখীন হয়। প্রতিষ্ঠানটি সময়মতো পণ্য সরবরাহ করতে না পারায় বাজারে তাদের সুনাম নষ্ট হয়।
  - ক. লক্ষ্য কী? ১
  - খ. সামগ্রিক পরিকল্পনা বলতে কী বোঝায়? ব্যাখ্যা কর। ২
  - গ. উদ্দীপকে পরিকল্পনা প্রণয়নের কোন ধাপ অনুসরণ না করায় ক্ষতিগ্রস্ত হয়? বর্ণনা কর। ৩
  - ঘ. উদ্দীপকের প্রতিষ্ঠানের সুনাম পুনরুদ্ধার করণীয় সম্পর্কে তোমার মতামত দাও। ৪

সময়-২ ঘণ্টা ৩০ মিনিট

## ব্যবসায় সংগঠন ও ব্যবস্থাপনা দ্বিতীয় পত্র সৃজনশীল প্রশ্ন

পূর্ণমান-৭০

**দ্রষ্টব্য :** ডান পাশের সংখ্যা প্রশ্নের পূর্ণমান জ্ঞাপক। নিচের উদ্দীপকগুলো পড় এবং সংশ্লিষ্ট প্রশ্নগুলোর উত্তর দাও। যেকোনো সাতটি প্রশ্নের উত্তর দাও।

- ১) মি. জহির এবং মি. মনির একই প্রতিষ্ঠানে কর্মরত। তাদের দু'জনের সঠিক দায়িত্ব পালন এবং কর্ম সম্পাদনের ওপর প্রতিষ্ঠানের সফলতা নির্ভর করে। মি. জহির প্রতিষ্ঠানের গুরুত্বপূর্ণ নীতিমালা নির্ধারণ করেন। এছাড়াও তিনি পরিকল্পনা প্রণয়নের সাথে সম্পৃক্ত। অন্যদিকে মি. মনির প্রণীত পরিকল্পনার সঠিক বাস্তবায়নের জন্য তত্ত্বাবধায়ক ও ফোরম্যানের প্রয়োজনীয় দিকনির্দেশনা ও পরামর্শ প্রদান করেন। উভয়ের সমন্বিত প্রয়াস ও নৈপুণ্যে প্রতিষ্ঠানের সুনাম ও সফলতা দিন দিন বৃদ্ধি পাচ্ছে।
- ক. বৈজ্ঞানিক ব্যবস্থাপনার জনক কে? ১
- খ. ব্যবস্থাপনাকে সামাজিক প্রক্রিয়া বলা হয় কেন? ব্যাখ্যা কর। ২
- গ. মি. মনির ব্যবস্থাপক হিসেবে কোন স্তরের দায়িত্ব পালন করেছেন? ব্যাখ্যা কর। ৩
- ঘ. মি. জহির ও মি. মনিরে ব্যবস্থাপকীয় দক্ষতার সংমিশ্রণের কারণেই উল্লিখিত প্রতিষ্ঠান সামনে এগিয়ে যাচ্ছে। তুমি কি এ বিষয়ে একমত? যুক্তিসহ ব্যাখ্যা কর। ৪
- ২) জনাব আবীর একটি শিল্প প্রতিষ্ঠানের প্রধান নির্বাহী হিসেবে যোগদান করেন। তিনি কর্মীদের মধ্যে অসন্তোষ দেখে হতাশ। কারণ অনুসন্ধান করে দেখলেন যে, প্রতিষ্ঠানের সকল স্তরের কর্মীরা সিদ্ধান্ত গ্রহণে প্রভাবিত্তার করে। তাই তিনি ব্যবস্থাপনার চলমান পদ্ধতি পরিবর্তনের সিদ্ধান্ত নেন। ব্যবস্থাপনা ও কর্মীদের মধ্যে দায়িত্ব ও কর্তব্য সুস্পষ্ট করে দেন। প্রতিটি কাজের গতি ও সময় নির্ধারণ করেন। কর্মীদের পার্থক্যমূলক ঠিকা মজুরি হার ও বোনাস পদ্ধতির প্রয়োগ ঘটান।
- ক. বৃত্তি কী? ১
- খ. ব্যবস্থাপনায় প্রশাসন মন্ত্রকের সাথে তুলনীয় কেন? ব্যাখ্যা কর। ২
- গ. ব্যবস্থাপনার কোন নীতির অভাবে উদ্দীপকের প্রতিষ্ঠানের অসন্তোষ দেখা দেয়? ব্যাখ্যা কর। ৩
- ঘ. “ব্যবস্থাপনার নতুন পদ্ধতি প্রয়োগের ফলে উদ্দীপকের প্রতিষ্ঠানটির বিদ্যমান সমস্যার সমাধান সম্ভব?” তুমি কি বক্তব্যটির সাথে একমত? যুক্তি দাও। ৪
- ৩) মি. শামীম একটি প্রতিষ্ঠানের উৎপাদক ব্যবস্থাপক। তিনি নির্দিষ্ট উদ্দেশ্যে অর্জনের জন্য পরিকল্পনা করেন। এতে তার কর্মভার বেশি হয়, কিন্তু বিশেষ কোনো সমস্যা সমাধানের জন্য এই পরিকল্পনা সহায়তা করে। অন্যদিকে মি. শফিক এ প্রতিষ্ঠানের বিক্রয় ব্যবস্থাপক। তিনি তার বিভাগের পৌনঃ পুনিকঃ সমস্যা সমাধানের উদ্দেশ্যে সকলের ব্যবহারের জন্য পরিকল্পনা করেন। এতে তার কর্মভার কম হয়।
- ক. বাজেট কী? ১
- খ. পরিকল্পনার আঁটনা কেন নির্ধারণ করতে হয়? ২
- গ. মি. শামীমের পরিকল্পনাটি কোন ধরনের— ব্যাখ্যা কর। ৩
- ঘ. ব্যয় সংকোচনের নীতিতে উদ্দীপকের কার পরিকল্পনাটি উত্তম? বিশ্লেষণ কর। ৪
- ৪) ABC একটি ডেভেলপার প্রতিষ্ঠান। দক্ষতার সাথে মানসম্মত কাজ করায় এর ব্যবসায়িক পরিধি যথেষ্ট বেড়েছে। ঢাকার বিভিন্ন জায়গায় এর ১০টি বিল্ডিং নির্মাণের কাজ চলছে। প্রতিটি বিল্ডিং তৈরির কাজকে একেকটি প্রকল্প ধরে বিল্ডিংগুলোর জন্য একেকজন প্রকল্প ব্যবস্থাপক নিয়োগ হয়েছে। আবার প্রতিষ্ঠানের সাধারণ ব্যবস্থাপকীয় কাজকে উৎপাদন, বিক্রয় অর্থ ও হিসাব ব্যবস্থাপক হিসেবে নিয়োগ দেয়া হয়েছে। তবে সিদ্ধান্ত গ্রহণে ব্যবস্থাপকদের সমন্বয়হীনতার কারণে মূল লক্ষ্য অর্জনে সমস্যা দেখা দিচ্ছে।
- ক. সংগঠিতকরণ কী? ১
- খ. সংগঠন কাঠামো কেন নির্ধারণ করা প্রয়োজন? ২
- গ. ABC প্রতিষ্ঠানটি কোন ধরনের সংগঠন কাঠামো অনুসরণ করে—ব্যাখ্যা কর। ৩
- ঘ. “দ্বৈত কর্তৃত্ব সিদ্ধান্ত গ্রহণে বিলম্বের সৃষ্টি করে” উদ্দীপকের আলোকে বিশ্লেষণ কর। ৪
- ৫) জনাব পারভেজ অজান্তা লিমিটেড এর একজন কম্পিউটার অপারেটর। তিনি একই সাথে বিপণন ও হিসাব বিভাগের জন্য কাজ করেন। প্রায়শই তাকে কাজ নিয়ে বিব্রতকর অবস্থায় পড়তে হয়, কারণ উভয় বিভাগের নির্বাহীরাই চান তাদের কাজটি প্রথমে সম্পন্ন হোক। প্রতিষ্ঠানটিতে আরও ৩জন কম্পিউটার অপারেটর কাজ করে। পারভেজসহ এরা সবাই বেতন নিয়ে দু'চিন্তাশ্রম। কারণ তাদের বেতন সম পর্যায়ে অন্যান্য অনেক প্রতিষ্ঠান থেকেই তুলনামূলকভাবে কম। তাছাড়া প্রায়ই কম্পিউটার অপারেটরদের ছুটির দিনেও কাজ করতে হয়। কিন্তু অনেক সময় ব্যক্তিগত প্রয়োজনে ছুটি চেয়েও পাওয়া যায় না। অথচ অন্যান্য কর্মচারীরা নিয়মিত ছুটি ভোগ করেন।
- ক. ব্যবস্থাপনা চক্র কী? ১
- খ. কর্তৃত্ব ও দায়িত্বের মধ্যে ভারসাম্য বিধান করতে হয় কেন? ২
- গ. “উদ্দীপকে জনাব পারভেজকে ব্যবস্থাপনার কোন নীতি না থাকায় বিব্রতকর অবস্থায় পড়তে হয়?” ব্যাখ্যা কর। ৩
- ঘ. তুমি কি মনে কর অজান্তা লিমিটেড ব্যবস্থাপনার মৌলিক নীতিমালা যথাযথভাবে অনুসরণ করছে? যুক্তিসহ মতামত দাও। ৪
- ৬) জুবায়ের ইসলাম পূবালী ব্যাংকের ব্যবস্থাপনা পরিচালক। তিনি ব্যাংকের যাবতীয় কার্য অত্যন্ত দক্ষতা ও অভিজ্ঞতার আলোকে পরিচালনা করেন। সম্প্রতি তিনি কিছু সংখ্যক কর্মীর শূন্যপদ পূরণের প্রয়োজনীয়তা অনুভব করেন। এ উদ্দেশ্যে তিনি কর্মী সংগ্রহ প্রক্রিয়া সম্পন্ন করে কর্মী নির্বাচনের ওপর বিশেষ গুরুত্ব আরোপ করেন। এক্ষেত্রে তিনি যোগ্য ও দক্ষ কর্মী নির্বাচনের জন্য ব্যাংকের প্রচলিত নিয়ম ও পদ্ধতি অনুসরণ করেন।
- ক. কর্মী সংস্থান কী? ১
- খ. কর্মীদের পদোন্নতি দেয়া হয় কেন? ব্যাখ্যা কর। ২
- গ. উদ্দীপকে বর্ণিত প্রতিষ্ঠানের জন্য কর্মী নির্বাচনের ক্ষেত্রে কী পদক্ষেপ গৃহীত হতে পারে? ব্যাখ্যা কর। ৩
- ঘ. মি. জুবায়ের কর্মী নির্বাচনের ক্ষেত্রে কোন উৎস থেকে কর্মী সংগ্রহ যুক্তিযুক্ত হবে? মতামত দাও। ৪
- ৭) জনাব সুমন একটি উৎপাদনমুখী ব্যবস্থাপনা পরিচালক। তিনি প্রাতিষ্ঠানিক সিদ্ধান্ত গ্রহণের পূর্বে অধস্তনদের সাথে আলাপ-আলোচনা করেন ও নির্দেশনা প্রদান করেন। অপরদিকে জনাব সাকিব একান্ত প্রয়োজন ছাড়া সিদ্ধান্ত গ্রহণের ক্ষেত্রে কারো পরামর্শ গ্রহণ করেন না। তবে স্নেহ-মমতার মাধ্যমে কর্মীদের কাছ থেকে কাজ আদায় করে নেন। এতে এতে প্রতিষ্ঠানের সুনাম উত্তরোত্তর বৃদ্ধি পাচ্ছে।
- ক. লাগামহীন নেতৃত্ব কী? ১
- খ. ‘একজন নেতার ঝুঁকি গ্রহণের সামর্থ্য থাকতে হয়’— ব্যাখ্যা কর। ২
- গ. উদ্দীপকে মি. সুমন কোন ধরনের নির্দেশনা প্রদান করেন? ব্যাখ্যা কর। ৩
- ঘ. জনাব সাকিবের প্রতিষ্ঠানের সফলতার পেছনে কোন ধরনের নেতৃত্ব ভূমিকা রাখছে? যুক্তি দাও। ৪
- ৮) XYZ প্রাইভেট লি. পার্টিকেল বোর্ড ও প্রসেসড উড উৎপাদনকারী অন্যতম একটি প্রতিষ্ঠান, দেশের চাহিদা পূরণ করে তারা ভারত, সিঙ্গাপুর ও মালয়েশিয়ায় নিয়মিত পণ্য রপ্তানি করে চলছে। প্রতিষ্ঠানটির CEO জনাব ফরহাদ ২০২১ সালের মধ্যে ইউরোপের বিভিন্ন দেশে পণ্য রপ্তানির কথা ভেবে উৎপাদনের পরিমাণ ২০% বাড়ানোর সিদ্ধান্ত নেন। বিদেশে Cosmic Door এবং Cosmic Window এর যথেষ্ট চাহিদা থাকায় তিনি কারখানায় নতুন প্রযুক্তি সংযোজন করেন এবং উৎপাদন পরিকল্পনায় ব্যাপক পরিবর্তন করেন।
- ক. Swot Analysis কী? ১
- খ. ভিশন ২০৪১ কেন দীর্ঘমেয়াদি পরিকল্পনা? ২
- গ. উদ্দীপকে প্রথম পর্যায়ে প্রকৃতি অনুযায়ী কোন ধরনের পরিকল্পনা করেছেন? ব্যাখ্যা কর। ৩
- ঘ. XYZ প্রাইভেট লি. এর পরবর্তীতে নেয়া পরিকল্পনাকে উত্তম পরিকল্পনা বলা যায় কি? মতামত দাও। ৪
- ৯) রূপশা লি. একটি উৎপাদনমুখী প্রতিষ্ঠান। প্রতিষ্ঠানটিতে ২০১৮ সালে ১,০০,০০০ একক পণ্য উৎপাদিত হয়। প্রতিএকক পণ্য উৎপাদনে কাঁচামাল প্রয়োজন ১০০০ টাকার এবং একক প্রতি মজুরি ২০০ টাকা। প্রতিষ্ঠানটি বিল্ডিং ভাড়া ২,৫০,০০০ টাকা এবং কর্মকর্তাদের বেতন ৫,০০,০০০ টাকা প্রদান করে। প্রতিটি একক পণ্যের বিক্রয়মূল্য ২০০০ টাকা। প্রতিষ্ঠানের বার্ষিক বিদ্যুৎ বিল দিতে হয় ৫০,০০০ টাকা।
- ক. মিশন কী? ১
- খ. তত্ত্বাবধান পরিসর কাম্য হতে হয় কেন? ২
- গ. রূপশা লি. এর BEP ব্রেক ইভেন্ট পয়েন্ট নির্ণয় কর। ৩
- ঘ. উদ্দীপকে যে দুই ধরনের ব্যয় রয়েছে তাদের তুলনামূলক বিশ্লেষণ কর। ৪
- ১০) মি. হাসিব পদ্মা ব্যাংকের অফিসার পদে নতুন নিয়োগপ্রাপ্ত হয়ে ব্যাংকে যোগদান করতে গেলে ম্যানেজার উক্ত কর্মীকে স্থায়ী নিয়োগের জন্য ৬ মাসের মধ্যে হাতে-নাতে কাজ শিখিয়ে তার দক্ষতা বৃদ্ধির জন্য শাখার সিনিয়র অফিসার মিসেস লীনার কাছে ন্যস্ত করেন। কর্তৃপক্ষ ৩ মাস পর মিসেস লীনাতে একই পদবীর্ধার অন্য একটি টেবিলে প্রশিক্ষণের জন্য বদলি করায় মি. হাসিব আগত নতুন অফিসারের সাথে কাজ করতে আগের মতো সহযোগিতা পাচ্ছেন না।
- ক. মানব সম্পদ কাকে বলে? ১
- খ. প্রশিক্ষণের ‘অধিবেশন পদ্ধতি’ কখন ব্যবহার করতে হয়? ২
- গ. মি. হাসিবের প্রশিক্ষণ পদ্ধতিটি কোন ধরনের? ব্যাখ্যা কর। ৩
- ঘ. উদ্দীপকে মিসেস লীনার বদলি প্রশিক্ষণের কোন পদ্ধতিটিকে আলোকপাত করেছে তার যৌক্তিকতা মূল্যায়ন কর। ৪
- ১১) জনাব হাসনাত একটি গার্মেন্টস ফ্যাক্টরীর মালিক। তার কারখানায় উৎপাদিত শার্ট ২টি বিভাগীয় শহরে ৫টি শো-রুমে বিক্রয় হয়। জানুয়ারি মাসে তিনি ৫০ হাজার পিস শার্ট বিক্রয়ের লক্ষ্যমাত্রা নির্ধারণ করেন। জানুয়ারি ১৬ তারিখ দেখা গেলে ১৫ হাজার পিস শার্ট বিক্রয় হয়েছে। এমতাবস্থায় জনাব হাসনাত চিন্তিত হয়ে পড়েন এবং পোশাকের মান বাড়ানোর পাশাপাশি কর্মীদের কাজের সময় ও বিক্রয় লক্ষ্যমাত্রা নির্ধারণ করে দেন।
- ক. গ্যান্ট চার্ট কী? ১
- খ. ‘PERT একটি নিয়ন্ত্রণ কৌশল’— ব্যাখ্যা কর। ২
- গ. জানুয়ারি ১৬ তারিখে প্রতিষ্ঠানের বিদ্যুতি নির্ধারণ ব্যবস্থাপনা প্রক্রিয়ার কোন ধাপের সাথে সম্পর্কযুক্ত? ব্যাখ্যা কর। ৩
- ঘ. প্রতিষ্ঠানের সমস্যার সমাধানে জনাব হাসনাত কর্তৃক গৃহীত সংশোধনমূলক ব্যবস্থার যৌক্তিকতা মূল্যায়ন কর। ৪

## ভিকারননিসা নূন স্কুল এন্ড কলেজ, ঢাকা

বিষয় কোড : 278

সময়—২ ঘণ্টা ৩০ মিনিট

### ব্যবসায় সংগঠন ও ব্যবস্থাপনা দ্বিতীয় পত্র সৃজনশীল প্রশ্ন

পূর্ণমান—৭০

**দ্রষ্টব্য :** ডান পাশের সংখ্যা প্রশ্নের পূর্ণমান জ্ঞাপক। নিচের উদ্দীপকগুলো পড় এবং সংশ্লিষ্ট প্রশ্নগুলোর উত্তর দাও। যেকোনো সাতটি প্রশ্নের উত্তর দাও।

- ১▶ জনাব রহিম 'রহিম সু লিমিটেডের' চেয়ারম্যান। তিনি কোম্পানির নীতিনির্ধারণ এবং পরিকল্পনা প্রণয়ন কাজের সাথে জড়িত। কর্তৃপক্ষ ২০২৩ সালে ১০ লক্ষ ইউনিট উৎপাদনের লক্ষ্যমাত্রা নির্ধারণ করে। প্রতিষ্ঠানের কর্মীরা রাত-দিন পরিশ্রম করে ভালো ফলাফল করার পরও ৮ লক্ষ ৫০ হাজার ইউনিট সু উৎপাদন করতে সক্ষম হয়। মি. রহিম ও পরিচালনা পরিষদ তদন্ত করেও বাস্তবায়নকারী কর্মকর্তা শ্রমিকদের কোনো গাফিলতি প্রমাণ পায়নি।
  - ক. ব্যবস্থাপনা চক্র কী? ১
  - খ. "ব্যবস্থাপনা একটি সামাজিক প্রক্রিয়া" ব্যাখ্যা কর। ২
  - গ. মি. রহিম কোম্পানির ব্যবস্থাপনায় কোন স্তরের কর্মকর্তা? ব্যাখ্যা কর। ৩
  - ঘ. উদ্দীপকে প্রতিষ্ঠানের ব্যবস্থাপনায় মধ্যম ও নিম্নস্তরের নয় বরং উচ্চ স্তরের কাজের ভুল ছিল— যুক্তিসংগত তোমার মতামত ব্যাখ্যা কর। ৪
- ২▶ মিস আলিফা একটি পোশাক তৈরি কারখানার মালিক। কারখানা পরিদর্শনে গেলে তিনি সর্বদা কর্মীদের মনোবল বৃদ্ধির লক্ষ্যে সাহস ও অনুপ্রেরণা যোগায়। এতে কর্মীরা সন্তুষ্ট। কিন্তু প্রতিষ্ঠানটির বিভিন্ন বিভাগ, উপবিভাগ ও ব্যক্তিবর্গের দায়িত্ব ও কর্তব্য সুনির্দিষ্ট না থাকায় সেখানে সর্বদাই বিশৃঙ্খল পরিস্থিতি বিরাজ করে।
  - ক. বৈজ্ঞানিক ব্যবস্থাপনা কী? ১
  - খ. "ব্যবস্থাপনার কাজগুলো একে অন্যের উপর নির্ভরশীল"—ব্যাখ্যা কর। ২
  - গ. মিস আলিফা কারখানা প্রদর্শনকালে যা করেন তা ব্যবস্থাপনার কোন কাজের সাথে সংগতিপূর্ণ—ব্যাখ্যা কর। ৩
  - ঘ. উদ্দীপকে বর্ণিত বিশৃঙ্খলা পরিস্থিতি মোকাবেলার জন্য ব্যবস্থাপনার কোন কাজটি সঠিকভাবে করা উচিত বলে তুমি মনে কর? উত্তরের সপক্ষে যুক্তি দাও। ৪
- ৩▶ 'শিমু' সুইটস এন্ড বেকারি কোম্পানিতে ১০ জন সুপারভাইজার রয়েছে। প্রত্যেক সুপারভাইজারের অধীনে ১২ জনের বেশি অধীনস্থ কর্মী কাজ করে না। অধীনস্থ কর্মীর কাজ সুপারভাইজারগণ সহজে দেখাশোনা করতে পারে এবং তত্ত্বাবধান করতে পারে। তবে একজন সুপারভাইজারকে আদেশ দেয়ার জন্য একাধিক কর্মকর্তা রয়েছে। একই সময়ে একাধিক কর্মকর্তার আদেশ অনুযায়ী কাজ করতে নিজ বিভাগের দায়িত্ব পালনে বিশৃঙ্খলা হয়। এতে অনেক সময় বিবর্তক পরিস্থিতির সম্মুখীন হতে হয়।
  - ক. নির্দেশনার ঐক্য কী? ১
  - খ. "সুপারভাইজারকে" ব্যবস্থাপনার নিম্নস্তরের ব্যবস্থাপক বলা হয় কেন? ব্যাখ্যা কর। ২
  - গ. উদ্দীপকের কোম্পানিটিতে সংগঠনের কোন নীতি অনুসরণ করা হয়েছে? ব্যাখ্যা কর। ৩
  - ঘ. সংগঠনটিতে সুপারভাইজারগণের সমস্যা উত্তরণে ব্যবস্থাপনার কোন নীতির ব্যত্যয় ঘটেছে? উদ্দীপকের আলোকে যুক্তিসহ ব্যাখ্যা উপস্থাপন কর। ৪
- ৪▶ মিস নিশাত একটি chips উৎপাদনকারী প্রতিষ্ঠানের বিক্রয় ব্যবস্থাপক। প্রতিষ্ঠানের বিক্রয় বৃদ্ধির লক্ষ্যে তিনি নিজের চেয়ে প্রতিষ্ঠানের স্বার্থকে অগ্রাধিকার দিয়ে কাজ করেন। বিক্রয় বৃদ্ধির লক্ষ্যে তাকে একই ধরনের কাজ বারবার সম্পাদন করতে হয়। মিস নিশাত সিদ্ধান্ত নেন সে নগদের পাশাপাশি বাকিতে s পণ্য বিক্রি করবে। অভিজ্ঞতার আলোকে পারিপার্শ্বিকতা বিবেচনা করে সে বাকিতে পণ্য বিক্রি সিদ্ধান্ত গ্রহণ করে।
  - ক. একার্থক পরিকল্পনা কী? ১
  - খ. একজন ব্যবস্থাপকের কারিগরি দক্ষতা কেন প্রয়োজন? ২
  - গ. মিস নিশাত আচরণে প্রতিষ্ঠানে ব্যাপস্থাপনার কোন নীতিটি লক্ষণীয়? ব্যাখ্যা কর। ৩
  - ঘ. মিস নিশাত বিক্রয় বৃদ্ধির ক্ষেত্রে যে ধরনের স্থায়ী পরিকল্পনা গ্রহণ করেন তার কার্যকারিতা উদ্দীপকের আলোকে মূল্যায়ন কর। ৪
- ৫▶ জনাব মহসিন 'M S Trading' এর মালিক। তিনি বিশ্বের চলমান সংকটসমূহ বিবেচনা করে ২০২৩ সালে পূর্বের বছরের চেয়ে ২০% বিক্রি বৃদ্ধির সিদ্ধান্ত গ্রহণ করেন। তিনি এটিকে একটি উত্তম পরিকল্পনা হিসেবে বিবেচনা করেন। কিন্তু ২০২৪ সালের শুরু দিকেই বিশ্বব্যাপী যুদ্ধবিগ্রহজনিত কারণে বিভিন্ন ধরনের বিধি-নিষেধ আরোপিত হয়। এছাড়াও তিনি বিক্রয়যোগ্য পণ্য যথাসময়ে ক্রয় করতে পারেনি। ফলে প্রতিষ্ঠানটি কাক্ষিত সাফল্য অর্জনে ব্যর্থ হয়।
  - ক. ব্যবস্থাপনা কী? ১
  - খ. পরিকল্পনায় অসিনা স্থাপন জরুরি কেন? ব্যাখ্যা কর। ২
  - গ. জনাব মহসিন পরিকল্পনা প্রণয়নে মূল কোন বিষয়টি বিবেচনা করেননি? ব্যাখ্যা কর। ৩
  - ঘ. প্রতিষ্ঠানটির কাক্ষিত সাফল্যতা অর্জনে করণীয় কী? উদ্দীপকের আলোকে বিশ্লেষণ কর। ৪
- ৬▶ 'সোনা রুপা জুট মিলস'—সংগঠন চার্ট দেখে যে কেউ এর বিভিন্ন পদ পারস্পরিক সম্পর্ক, পরিচালনা পর্ষদ ইত্যাদি বিষয়ে খুব সহজেই ধারণা করতে পারে। ফলে স্বাভাবিক কাজে কোনো সমস্যা হয় না। প্রতিষ্ঠানের উৎপাদন বিভাগের কার্যক্রমসমূহ প্রকৃতি অনুযায়ী বিভিন্ন ভাগে ভাগ করে বিশেষজ্ঞ কর্মীর উপর দায়িত্ব দেয়া হয়। ফলে প্রত্যেক কর্মীই নিজস্ব পরিসরে যোগ্যতা দেখাতে পারছে এবং উৎপাদনের মাত্রা পরিকল্পনা অনুযায়ী চলছে। এছাড়া কাজের পরিবেশ অনুকূলে থাকায় তাদের কাজের গতি বৃদ্ধি পাচ্ছে।
  - ক. অনানুষ্ঠানিক সংগঠন কী? ১
  - খ. একজন নেতাকে দূরদর্শী হতে হয় কেন? ব্যাখ্যা কর। ২
  - গ. উদ্দীপকে প্রতিষ্ঠানটিতে সংগঠন চার্ট এ সংগঠনের কোন বৈশিষ্ট্য বিদ্যমান? ব্যাখ্যা কর। ৩
  - ঘ. উদ্দীপকে উৎপাদনের জন্য কোন সংগঠন কাঠামো উক্ত প্রতিষ্ঠানের জন্য উত্তম বলা হয়েছে? বিশ্লেষণ কর। ৪
- ৭▶ জনাব সুবহান সাহেব "BQM ব্যাংকের" ব্যবস্থাপনা পরিচালক। তিনি ব্যাংকের যাবতীয় কাজ অত্যন্ত যোগ্যতা, অভিজ্ঞতা ও দক্ষতার আলোকে পরিচালনা করেন। সম্প্রতি তিনি কিছু সংখ্যক কর্মীর শূন্য পদ পূরণের জন্য প্রয়োজনীয়তা অনুভব করেন। এই উদ্দেশ্যে তিনি কর্মী সংগ্রহ প্রক্রিয়া সম্পন্ন করেন। কর্মী নির্বাচনের উপর বিশেষ গুরুত্ব আরোপ করে। এক্ষেত্রে তিনি যোগ্য ও দক্ষ কর্মী নির্বাচনের জন্য ব্যাংকের প্রচলিত নিয়ম ও পদ্ধতি অনুসরণ করেন।
  - ক. প্রশিক্ষণ কী? ১
  - খ. কর্মীদের পদোন্নতি কেন দেয়া হয়? ব্যাখ্যা কর। ২
  - গ. উদ্দীপকে বর্ণিত প্রতিষ্ঠানের জন্য কর্মী নির্বাচনের ক্ষেত্রে কী পদক্ষেপ গৃহীত হতে পারে? ব্যাখ্যা কর। ৩
  - ঘ. জনাব সুবহানের কর্মী নির্বাচনের ক্ষেত্রে কোন উৎস থেকে কর্মী সংগ্রহ যুক্তিযুক্ত হবে? মতামত দাও। ৪
- ৮▶ 'R ML বলপেন' লিমিটেডের ব্যবস্থাপনা পরিচালক মিস রোকসানা তার প্রতিষ্ঠানের কর্মীদের সামর্থ্যের উপর আস্থা রাখেন না এবং তিনি কর্মীদের পরামর্শ গ্রহণ করেন না, নিজ সিদ্ধান্তের উপর আস্থা রাখেন। এতে প্রাতিষ্ঠানিক কাজ দ্রুত সম্পাদিত হলেও কর্মীরা সন্তুষ্ট নয়। অপরদিকে 'OML কোম্পানির' কর্ণধার বিমলা সেন কর্মীদের কাজে কোনো পরামর্শ দেন না। কাজের প্রয়োজনে কর্মীরাই সিদ্ধান্ত গ্রহণ করে থাকে।
  - ক. স্বল্পমেয়াদি পরিকল্পনা কী? ১
  - খ. লক্ষ্য অর্জনে নেতৃত্ব গুরুত্বপূর্ণ কেন? ব্যাখ্যা কর। ২
  - গ. মিস রোকসানা ক্ষমতা বিচারে কোন ধরনের নেতৃত্ব অনুসরণ করেছেন? ব্যাখ্যা কর। ৩
  - ঘ. "সৃজনশীলতা বিকাশে QML কোম্পানির মিস বিমলা সেন অনুসৃত নেতৃত্বের ধরনটি বিশেষ ভূমিকা রাখলেও দলীয় সংহতি রক্ষায় এটি তেমন কোন কার্যকরী পদ্ধতি নয়"—তুমি কি একমত? যুক্তি দাও। ৪
- ৯▶ "লাবিবা ফ্যাশন ওয়্যার লিমিটেড"—একটি পোশাক রপ্তানিমুখী উৎপাদনকারী প্রতিষ্ঠান। প্রতিষ্ঠানটি ২০২৪ সালে ২০ শে জানুয়ারি চার মাসের মধ্যে ৭ লক্ষ পিস ট্রাউজার সরবরাহের অর্ডার গ্রহণ করেন কিন্তু ১৫ মার্চ পর্যন্ত প্রতিষ্ঠানটি ৩ লক্ষ ট্রাউজার উৎপাদন করতে সক্ষম হয়। এমতাবস্থায় যথাসময়ে অর্ডার সরবরাহ করার জন্য উৎপাদন ব্যবস্থাপক উৎপাদন লক্ষ্যমাত্রা অর্জিত না হওয়ার কারণে প্রয়োজনীয় পদক্ষেপ গ্রহণের সিদ্ধান্ত নেয়।
  - ক. নিয়ন্ত্রণ কী? ১
  - খ. নিয়ন্ত্রণ প্রক্রিয়ায় কেন আদর্শ মান নির্ধারণ প্রয়োজন? ২
  - গ. "লাবিবা ফ্যাশন ওয়্যার লি."—এর উৎপাদন লক্ষ্যমাত্রায় কীরূপ বিচ্যুতি পাওয়া গিয়েছে? ব্যাখ্যা কর। ৩
  - ঘ. "নিয়ন্ত্রণ প্রক্রিয়ার যথাযথ ধাপ অনুসরণ না করাই যথাসময়ে অর্ডারকৃত পণ্য সরবরাহ করা সম্ভব হচ্ছে না।"—উদ্দীপকের আলোকে মূল্যায়ন কর। ৪
- ১০▶ মি. আরিফিন 'আরিফিন অ্যাপার্টমেন্ট অ্যান্ড ডেভেলপমেন্ট' নির্মাণধীন প্রতিষ্ঠানের প্রধান নির্বাহী। তার প্রতিষ্ঠানের প্রতিটি প্রকল্পের নকশা তিনি পর্যালোচনা করেন এবং প্রয়োজনে সংশোধন করে অনুমোদন দেন। তিনি ভালো বেতন ও অন্যান্য সুযোগ-সুবিধা দেন। কিন্তু একটু ভুল হলে ছাঁটাই করেন। এতে কর্মীরা আতঙ্কিত থাকে এবং অন্যত্র ভালো কোনো চাকরির সুযোগ পেলে চলে যায়। এতে প্রতিষ্ঠানটির উৎপাদনশীলতা কমে যায় এবং সময়মতো কাজ শেষ হয় না।
  - ক. পরামর্শমূলক নির্দেশনা কী? ১
  - খ. কর্মীসংস্থান বলতে কী বোঝায়? ব্যাখ্যা কর। ২
  - গ. জনাব আরিফিনের মাঝে আদর্শ ব্যবস্থাপকের কোন দক্ষতার উপলব্ধি লক্ষ্য করা যায়? ব্যাখ্যা কর। ৩
  - ঘ. জনাব আরিফিন প্রতিষ্ঠানটিতে ব্যবস্থাপকের কোন নীতির অভাবে উৎপাদনশীলতা কমে যাচ্ছে? উদ্দীপকের আলোকে বিশ্লেষণ কর। ৪
- ১১▶ 'মাইশা লি. ও তাহিয়া লি.' দুটি বিশেষায়িত আর্থিক প্রতিষ্ঠান। মাইশা লি.—এর কর্মীরা নির্বাহীর সরাসরি ও তত্ত্বাবধান ও নিয়ন্ত্রণে তাদের নিজ নিজ কার্য সুষ্ঠুভাবে সম্পাদন করে থাকে। পক্ষান্তরে 'তাহিয়া লি.' ঋণদানের ক্ষেত্রে মঞ্চলদের দলিলপত্র খতিয়ে দেখার জন্য নির্বাহীদের পাশাপাশি একজন আইন পরামর্শক নিয়োগ দেন। বחר শেষে দেখা গেল তাহিয়া লি. লক্ষ্যমাত্রা অর্জনে সফল হলেও মাইশা লি. ব্যর্থ হয়।
  - ক. সংগঠন চার্ট কী? ১
  - খ. সংগঠন কাঠামোতে কমিটি সংগঠন কেন তাৎপর্যপূর্ণ? ২
  - গ. উদ্দীপকে বর্ণিত 'মাইশা লি. সংগঠন' কাঠামো কোন ধরনের? ব্যাখ্যা কর। ৩
  - ঘ. 'তাহিয়া লি.'—এর সাফল্যের কারণ উদ্দীপকের আলোকে বিশ্লেষণ কর। ৪

সময়-২ ঘণ্টা ৩০ মিনিট

## ব্যবসায় সংগঠন ও ব্যবস্থাপনা দ্বিতীয় পত্র সৃজনশীল প্রশ্ন

পূর্ণমান-৭০

**দ্রষ্টব্য :** ডান পাশের সংখ্যা প্রশ্নের পূর্ণমান জ্ঞাপক। নিচের উদ্দীপকগুলো পড় এবং সংশ্লিষ্ট প্রশ্নগুলোর উত্তর দাও। যেকোনো সাতটি প্রশ্নের উত্তর দাও।

- ১▶ দি ফাইনারী কোম্পানি লিমিটেড এর কিছু শূন্য পদে প্রতিষ্ঠানের নিয়োজিত কর্মীদের এবং শ্রমিক সংঘের সুপারিশে নতুন বিক্রয় কর্মকর্তা ও উৎপাদন ব্যবস্থাপক নিয়োগ দেন। এই নিয়োগের ফলে প্রতিষ্ঠানের উৎপাদন ও বিক্রয় দিন দিন কমতে থাকে। পরবর্তীতে প্রতিষ্ঠানের কর্তৃপক্ষ এই সমস্যা দূর করার জন্য দেশের জাতীয় পত্রিকায় ও অনলাইনে বিজ্ঞপ্তি প্রকাশ করে প্রতিষ্ঠানের শূন্য পদ পূরণের জন্য সিদ্ধান্ত গ্রহণ করেন।
- ক. কর্মী সংগ্রহ কী? ১
- খ. কর্মী সংগ্রহ বলতে কী বোঝায়? ২
- গ. উদ্দীপকে দি ফাইনারী কোম্পানি লিমিটেড প্রথমত কোন উৎস থেকে কর্মী সংগ্রহ করেছে? ব্যাখ্যা কর। ৩
- ঘ. দি ফাইনারী কোম্পানি লিমিটেড প্রতিষ্ঠানের উৎপাদন ও বিক্রয় বৃদ্ধির জন্য কর্তৃপক্ষের পরবর্তীতে গৃহীত সিদ্ধান্ত যথোপযুক্ত। তোমার উত্তরের পক্ষে মতামত দাও। ৪
- ২▶ জনাব আকবর কোম্পানির ব্যবস্থাপনা পরিচালক। তিনি প্রতিষ্ঠানে সদ্য বিশ্ববিদ্যালয় থেকে পাস করা ১০ জন শিক্ষার্থীকে প্রাথমিকভাবে নিয়োগ দিয়েছেন। কিন্তু বাস্তব কাজ সম্পর্কে তাদের কোনো অভিজ্ঞতা নেই। তাই তিনি ভাবছেন তাদেরকে কাজে সংশ্লিষ্ট করে প্রত্যেকের কাজ সম্পর্কে বাস্তব ধারণা দিতে।
- ক. কর্মী নির্বাচন কী? ১
- খ. 'প্রশিক্ষণ কর্মীদের দক্ষতা বৃদ্ধি করে'— ব্যাখ্যা কর। ২
- গ. উদ্দীপকে জনাব আকবর কর্মীসংস্থানের কোন ধরনের উৎস ব্যবহার করেছেন? ব্যাখ্যা কর। ৩
- ঘ. উদ্দীপকে জনাব আকবর তার কর্মীদের যে ধরনের প্রশিক্ষণ পদ্ধতি অনুসরণ করেছেন তা প্রাতিষ্ঠানিক উদ্দেশ্য বাস্তবায়নে সহায়ক ভূমিকা রাখবে কিনা? যৌক্তিক মতামত দাও। ৪
- ৩▶ A ও B দুটি উৎপাদনকারী প্রতিষ্ঠান। A নামক প্রতিষ্ঠানের ব্যবস্থাপক মি. রাসেল তার কারখানার সিদ্ধান্ত গ্রহণে সকল স্তরের কর্মকর্তা ও কর্মচারীর পরামর্শ গ্রহণ করেন। এতে শ্রমিক-কর্মীদের মধ্যে প্রশাসনের প্রতি ইতিবাচক ধারণা সৃষ্টি হয় যা প্রতিষ্ঠানের উৎপাদনকে ক্রমাগত বৃদ্ধির দিকে নিয়ে যাচ্ছে। অপরদিকে B নামক প্রতিষ্ঠানের ব্যবস্থাপক মি. নজরুল তার কারখানার সিদ্ধান্ত গ্রহণে কোনো কর্মীর পরামর্শ গ্রহণ করেন না, একাই সিদ্ধান্ত গ্রহণ করে সবাইকে তা বাস্তবায়নে বাধ্য করেন। এতে প্রশাসনের প্রতি কর্মীদের অসন্তোষ বৃদ্ধি পাওয়ায় উৎপাদন ক্রমাগত হ্রাস পাচ্ছে।
- ক. নির্দেশনা কী? ১
- খ. লাগামহীন নেতৃত্ব বলতে কী বোঝায়? ব্যাখ্যা কর। ২
- গ. উদ্দীপকে মি. রাসেলের প্রতিষ্ঠানে কোন ধরনের নেতৃত্ব পরিলক্ষিত হয়? ব্যাখ্যা কর। ৩
- ঘ. মি. নজরুলের নেতৃত্বের ধরন দীর্ঘমেয়াদে প্রতিষ্ঠানকে ক্ষতিগ্রস্ত করে— উদ্দীপকের আলোকে বক্তব্যের যথার্থতা মূল্যায়ন কর। ৪
- ৪▶ মি.রশীদ একটি প্রতিষ্ঠানের ম্যানেজার। তিনি অত্যন্ত মনোযোগ ও নিষ্ঠার সাথে তার কাজ করেন এবং প্রতিষ্ঠানের নানাবিধ সমস্যা সমাধানে অধীনস্থ কর্মীদের মতামতকে গুরুত্ব দেন। এর ফলে প্রতিষ্ঠানে নিয়োজিত কর্মীরা নিজেদেরকে প্রতিষ্ঠানের অংশ মনে করেন এবং কর্তৃপক্ষের প্রতি ইতিবাচক মনোভাব পোষণ করেন। অল্পদিনের মধ্যেই প্রতিষ্ঠানটি ব্যবসায়িক জগতে সফলতা অর্জন করতে সক্ষম হয়।
- ক. পিতৃসুলভ নেতৃত্ব কী? ১
- খ. নির্দেশনাকে প্রশাসনের হৃৎপিণ্ড বলা হয় কেন? ২
- গ. উদ্দীপকের মি. রশীদের প্রতিষ্ঠানে কোন ধরনের নির্দেশনা কার্যকর? ব্যাখ্যা কর। ৩
- ঘ. তুমি কী মনে কর উদ্দীপকের নির্দেশনা যথাযথ পদ্ধতি অনুসরণই প্রতিষ্ঠানের সফলতার মূল কারণ? মতামত দাও। ৪
- ৫▶ মি. সায়ম তার প্রতিষ্ঠানের নির্বাহীদের সহযোগিতা করার জন্য কর্মী ব্যবহার করেন। আবার প্রতিষ্ঠানের বিভিন্ন পর্যায়ে নিযুক্ত ব্যবস্থাপকগণ প্রত্যক্ষভাবে কতজন অধস্তনদের কাজ দেখাওনা করবেন তাও ঠিক করে দেন। এতে তাঁর প্রতিষ্ঠানের নির্বাহীদের কার্যভার হ্রাস পেয়েছে এবং তাঁরা অধিক মনোযোগ ও দক্ষতার সাথে কার্যসম্পাদন করে সফলতা লাভ করছেন।
- ক. কার্যভিত্তিক সংগঠনের প্রবক্তা কে? ১
- খ. দ্বৈত অধীনতা সংগঠনে পরিহার করতে হয় কেন? ২
- গ. উদ্দীপকে মি. সায়ম কোন ধরনের সংগঠন কাঠামো ব্যবহার করছেন? ব্যাখ্যা কর। ৩
- ঘ. কার্য পরিচালনায় সংগঠনের যে নীতির সূচী ব্যবহার উদ্দীপকের প্রতিষ্ঠানে সফলতা এনেছে তা বিশ্লেষণ কর। ৪
- ৬▶ হেমকো লি. দেশের একটি বৃহৎ আইপিএস ব্যাটারি প্রস্তুতকারী প্রতিষ্ঠান। প্রতিষ্ঠানটি ফেব্রুয়ারি মাসে ৫০,০০০ একক ব্যাটারি প্রস্তুতের লক্ষ্যমাত্রা নির্ধারণ করে। কিন্তু মাস শেষে দেখা গেল প্রস্তুত হয়েছে ৩৫,০০০ একক ব্যাটারি। তদন্তে ধরা পড়লো, কিছু শ্রমিকের অদক্ষতাই এজন্য দায়ী। তাই প্রতিষ্ঠানটি শ্রমিকদের দক্ষতা বৃদ্ধির ওপর গুরুত্ব দিলো।
- ক. ব্যবস্থাপনা প্রক্রিয়ার সর্বশেষ কাজ কোনটি? ১
- খ. আদর্শমান বলতে কী বোঝায়? ২
- গ. উদ্দীপকের প্রতিষ্ঠানটি ব্যবস্থাপনার কোন কাজের মাধ্যমে উৎপাদনের পার্থক্য নির্ণয় করেছে? ব্যাখ্যা কর। ৩
- ঘ. উদ্দীপকের শ্রমিকদের দক্ষতা বৃদ্ধির ওপর গুরুত্ব আরোপ নিয়ন্ত্রণের কোন পদক্ষেপের সাথে সম্পৃক্ত? মতামত দাও। ৪
- ৭▶ ABC কোম্পানির ব্যবস্থাপনা পরিচালক জনাব হায়দার ব্যবসায়ের পরিধি বাড়ানোর জন্য ২টি নতুন জাহাজ ক্রয়ের সিদ্ধান্ত নেন। এজন্য একজন মেরিন ইঞ্জিনিয়ার নিয়োগদানের জন্য বিভাগীয় ব্যবস্থাপক জনাব সোহেলকে নির্দেশ দেন। জনাব সোহেল নিয়োগ প্রক্রিয়ার প্রয়োজনীয় কার্যক্রম শুরু করেন।
- ক. ব্যবস্থাপনা কাকে বলে? ১
- খ. 'ব্যবস্থাপনা একটি চলমান প্রক্রিয়া'— ব্যাখ্যা কর। ২
- গ. জনাব হায়দার কোন স্তরের ব্যবস্থাপক? ব্যাখ্যা কর। ৩
- ঘ. জনাব সোহেল ব্যবস্থাপনার যে কাজটির দায়িত্ব পালন করেছেন প্রাতিষ্ঠানিক লক্ষ্য অর্জনে তার গুরুত্ব আলোচনা কর। ৪
- ৮▶ জনাব কামরুল একটি বৃহদায়তন প্রতিষ্ঠানের মহাব্যবস্থাপক। তিনি পণ্য উৎপাদন, বিক্রয় ও পরিচালনার ক্ষেত্রে একই ধরনের নীতি বারবার ব্যবহার করেন। এতে কর্মীরা সহজেই সঙ্গতি বিধান করতে পারে। কিন্তু প্রতিযোগীদের সংখ্যা বৃদ্ধি পাওয়ায় পণ্যের ডিজাইন ও বাজারজাতকরণ কৌশলের ক্ষেত্রে পরিবর্তন আনেন ফলে প্রতিষ্ঠানটি সফলতার সাথে কার্যক্রম সম্পাদন করেছে।
- ক. পরিকল্পনা কী? ১
- খ. পরিকল্পনাকে 'চিন্তন-মনন' প্রক্রিয়া বলা হয় কেন? ২
- গ. উদ্দীপকে জনাব কামরুলের গৃহীত পরিকল্পনা প্রকৃতির ভিত্তিতে কোন ধরনের? ব্যাখ্যা কর। ৩
- ঘ. পরিকল্পনার যে বৈশিষ্ট্যের কারণে জনাব কামরুলের প্রতিষ্ঠানটি সফলতা লাভ করেছে— প্রাতিষ্ঠানিক সফলতায় তার যথার্থতা মূল্যায়ন কর। ৪
- ৯▶ জনাব সাদাত বিশ্বের বিভিন্ন দেশে চা রপ্তানি করেন। বর্তমানে ২০% বিক্রয় বৃদ্ধির পরিকল্পনা গ্রহণ করেন। ভবিষ্যতে দীর্ঘমেয়াদি ও প্রতিযোগিতাপূর্ণ আন্তর্জাতিক বাজারে টিকে থাকার জন্য এবং দেশে চায়ের উৎপাদন বৃদ্ধির জন্য তিনি বিভিন্ন ধরনের দীর্ঘমেয়াদি কৌশল অবলম্বন করেন।
- ক. একার্থক পরিকল্পনা কী? ১
- খ. পরিকল্পনা ব্যবস্থাপনার অন্যান্য কাজের ভিত্তি— ব্যাখ্যা কর। ২
- গ. উদ্দীপকে জনাব সাদাত প্রকৃতির ভিত্তিতে কোন ধরনের পরিকল্পনা গ্রহণ করেছেন? ব্যাখ্যা কর। ৩
- ঘ. "পরবর্তীতে গৃহীত কৌশল জনাব সাদাতকে প্রতিযোগিতায় টিকে থাকতে সহায়তা করবে।"— উক্তিটির যথার্থতা মূল্যায়ন কর। ৪
- ১০▶ জনাব রাশেদ মহাব্যবস্থাপক হিসেবে নিয়োগ পাওয়ায় তার অধীনস্থরা বেশ সন্তুষ্ট। তারা মনে করেন প্রতিষ্ঠানের উর্ধ্বতন কর্তৃপক্ষ যোগ্য ব্যক্তিকে যোগ্য পদে নিয়োগ দিয়েছেন। তিনি প্রথমেই প্রতিষ্ঠানের কাজকে সূষ্ঠাভাবে সম্পাদনের জন্য একটি নির্দেশনা জারি করলেন, যাতে একজন কর্মীকে একাধিক বসের নির্দেশনা মানতে না হয়।
- ক. কেন্দ্রীয়করণ কী? ১
- খ. জোড়া-মই-শিকল নীতিটি ব্যাখ্যা কর। ২
- গ. উদ্দীপকে জনাব রাশেদের প্রতিষ্ঠানটি ব্যবস্থাপক নিয়োগে হেনরী ফেল্ডের কোন নীতি অনুসরণ করেছে? ব্যাখ্যা কর। ৩
- ঘ. উদ্দীপকে জনাব রাশেদের ২য় পর্যায়ের গৃহীত নীতিটি ব্যবস্থাপনা কার্যসম্পাদনের খোপযুক্ত হয়েছে কিনা? মূল্যায়ন কর। ৪
- ১১▶ ইছামতি লি. একটি বৃহদায়তন উৎপাদনকারী প্রতিষ্ঠান। প্রতিষ্ঠানটি তাদের কাজগুলোকে প্রকৃতি অনুযায়ী বিভিন্ন ভাগে ভাগ করে এক একজন বিশেষজ্ঞ ব্যক্তির হাতে দায়িত্ব ন্যস্ত করেন। এভাবে এটি আন্তর্জাতিক বাজারে দ্রুত জনপ্রিয়তা অর্জন করেছে। কিন্তু গত মাসে উদ্ভূত শ্রমিক বিক্ষোভে প্রতিষ্ঠানটি ব্যাপক আর্থিক ক্ষতির সম্মুখীন হয়।
- ক. সংগঠন কী? ১
- খ. ম্যাট্রিক্স সংগঠন বলতে কী বোঝায়? ২
- গ. উদ্দীপকে বর্ণিত প্রতিষ্ঠানটির সংগঠন কাঠামোটি কোন ধরনের? ব্যাখ্যা কর। ৩
- ঘ. উদ্ভূত পরিস্থিতি মোকাবিলায় সংগঠনের যে কাঠামোটি প্রয়োজন বলে তুমি মনে কর তার যৌক্তিকতা মূল্যায়ন কর। ৪

## আব্দুল কাদির মোল্লা সিটি কলেজ, নরসিংদী

বিষয় কোড : 278

সময়-২ ঘণ্টা ৩০ মিনিট

## ব্যবসায় সংগঠন ও ব্যবস্থাপনা দ্বিতীয় পত্র সৃজনশীল প্রশ্ন

পূর্ণমান-৭০

[দ্রষ্টব্য : ডান পাশের সংখ্যা প্রশ্নের পূর্ণমান জ্ঞাপক। নিচের উদ্দীপকগুলো পড় এবং সংশ্লিষ্ট প্রশ্নগুলোর উত্তর দাও। যেকোনো সাতটি প্রশ্নের উত্তর দাও।]

- ১▶ জনাব হাফিজ উদ্দিন একটি প্রতিষ্ঠানের স্বত্বাধিকারী। তিনি কর্মীদের দক্ষতানুযায়ী মূল্যায়ন করেন না। ফলে তাদের মধ্যে নিয়ম পালনের আগ্রহ কম এবং প্রয়োজনীয় দায়িত্ব পালনে অনীহা সৃষ্টি হচ্ছে। এ অবস্থা হতে স্বত্বাধিকারী উত্তরণ চান। এজন্য তিনি কর্মীদের একত্রিত করে লক্ষ্য অর্জন নিশ্চিত করতে প্রয়োজনীয় পদক্ষেপ গ্রহণের কথা ভাবছেন।
- ক. কারিগরি দক্ষতা কী? ১  
খ. প্রশাসনকে মস্তিষ্কের সাথে তুলনা করা হয় কেন? ২  
গ. কোন নীতির অবর্তমানে জনাব হাফিজ উদ্দিনের প্রতিষ্ঠানে কর্মীদের মধ্যে দায়িত্ব পালনে অনীহা দেখা দিচ্ছে? ব্যাখ্যা কর। ৩  
ঘ. প্রাতিষ্ঠানিক লক্ষ্যার্জনে জনাব হাফিজ উদ্দিনের করণীয় সম্পর্কে তোমার মতামত দাও। ৪
- ২▶ জনাব শফিক একটি উৎপাদনকারী প্রতিষ্ঠানের ব্যবস্থাপনা পরিচালক। তিনি উৎপাদন ও বাজারজাতকরণের কিছু কিছু ক্ষেত্রে সাধারণ নির্দেশনা অনুসরণ করেন। কিন্তু ক্রেতাদের চাহিদা ও প্রয়োজনকে গুরুত্ব দিতে গিয়ে মাঝে মাঝে তাকে পরিকল্পনায় পরিবর্তন আনতে হয়।
- ক. কর্মসূচি কী? ১  
খ. 'পরিকল্পনা ব্যবস্থাপনার অন্যান্য কাজের ভিত্তি'— ব্যাখ্যা কর। ২  
গ. উদ্দীপকে উল্লেখ্য জনাব শফিকের সাধারণ নির্দেশনা অনুসরণ বিষয়টি কোন ধরনের পরিকল্পনার সাথে সম্পর্কিত বলে তুমি মনে কর? ব্যাখ্যা কর। ৩  
ঘ. জনাব শফিকের ব্যবসায় পরিকল্পনায় পরিবর্তন এরূপ সিদ্ধান্তের যৌক্তিকতা বিশ্লেষণ কর। ৪
- ৩▶ শোভন সাহেব বিলম্বিত টেক্সটাইল লি. এর ব্যবস্থাপক। তিনি কর্মীদের মতামত গ্রহণ করেন না। নিজে যা ভালো মনে করেন তাই কর্মীদের করতে বাধ্য করেন। ফলে কর্মীদের মাঝে অসন্তোষ দেখা দেয় এবং উৎপাদনের পরিমাণ হ্রাস পায়। এরূপ সংকট নিরসনে তিনি কর্মীদের মূল্যায়নের ওপর গুরুত্বারোপের সিদ্ধান্ত গ্রহণ করেছেন।
- ক. ন্যায়পরায়ণতা কী? ১  
খ. নির্দেশনাকে প্রশাসনের হৃৎপিণ্ড বলা হয় কেন? ২  
গ. উদ্দীপকের প্রতিষ্ঠানটিতে শোভন সাহেব কোন ধরনের নির্দেশনা অনুসরণ করছেন? ব্যাখ্যা কর। ৩  
ঘ. কর্মীদের মূল্যায়নের ওপর গুরুত্বারোপসংক্রান্ত শোভন সাহেবের সিদ্ধান্ত কি যৌক্তিক? বিশ্লেষণ কর। ৪
- ৪▶ বর্ণালী গ্রুপ অব কোম্পানির পরিচালনা পর্ষদ প্রতিযোগিতামূলক বাজার ব্যবস্থা মোকাবিলা করার জন্য নিজেদের মধ্যে আলোচনা করে ১৫ বছর মেয়াদি একটি পরিকল্পনা প্রণয়ন করেন। পরিকল্পনা করতে গিয়ে তারা দেখেন, তাদের নিকট তিন ধরনের বিনিয়োগ সুবিধা আছে। এজন্য পরিচালকগণ মনে করেন এ সম্পর্কে চিন্তা-ভাবনা ও বিশ্লেষণ করা উচিত।
- ক. পরিকল্পনার পটভূমি কী? ১  
খ. 'পরিকল্পনা হলো ভবিষ্যতের আয়না'— ব্যাখ্যা কর। ২  
গ. উদ্দীপকে প্রাতিষ্ঠানিক স্তর বিচারে কোন ধরনের পরিকল্পনার কথা বলা হয়েছে? ব্যাখ্যা কর। ৩  
ঘ. উদ্দীপকে পরিচালকগণ কোন বিষয়ে চিন্তা-ভাবনা ও বিশ্লেষণের ইঙ্গিত দিয়েছেন? উত্তরের সপক্ষে যুক্তি দাও। ৪
- ৫▶ জনাব তাপস একটি জুতা তৈরির কারখানার উৎপাদন ব্যবস্থাপক। প্রতিষ্ঠানটির সকল কাজ দেখাশোনা করার জন্য একজন সাধারণ ব্যবস্থাপক আছেন। জনাব তাপস উৎপাদনসংক্রান্ত সকল কাজের জন্য সাধারণ ব্যবস্থাপকের নিকট জবাবদিহি করেন। বর্তমানে কারখানাটি জুতা বাজারজাতকরণের জন্য বিভিন্ন জায়গায় বিক্রয় কেন্দ্র গড়ে তোলে। এতে প্রতিষ্ঠানের লেনদেন ও কর্মীর সংখ্যা বৃদ্ধি পাওয়ায় পৃথক বিভাগ খোলার প্রয়োজনীয়তা দেখা দেয়।
- ক. সংগঠন চার্ট কী? ১  
খ. কাম্য তত্ত্বাবধান পরিসর নির্ধারণ গুরুত্বপূর্ণ কেন? ২  
গ. উদ্দীপকে বিদ্যমান সংগঠন কাঠামোটি কোন ধরনের? ব্যাখ্যা কর। ৩  
ঘ. উদ্দীপকে উল্লিখিত পরিস্থিতি মোকাবিলায় প্রতিষ্ঠানটির করণীয় সম্পর্কে তোমার মতামত দাও। ৪
- ৬▶ হাসান সাহেব চাকরিকালের ওপর ভিত্তি করে কর্মীদের পদোন্নতি দেন। পদোন্নতি দেয়ার পরই প্রতিষ্ঠানে দক্ষ ও যোগ্য কর্মীদের মধ্যে মিশ্র প্রতিক্রিয়া সৃষ্টি হয়। ফলে পদোন্নতির বিষয়টি নিয়ে তিনি ভাবছেন।
- ক. প্রশংসা কী? ১  
খ. কর্মী সংগ্রহের বাহ্যিক উৎস গুরুত্বপূর্ণ কেন? ২  
গ. হাসান সাহেব কর্মীদের পদোন্নতির ক্ষেত্রে কোন পদ্ধতি অনুসরণ করেছেন? ব্যাখ্যা কর। ৩  
ঘ. হাসান সাহেবের প্রতিষ্ঠানে পদোন্নতির ভিত্তি কী হওয়া উচিত? উদ্দীপকের আলোকে বিশ্লেষণ কর। ৪
- ৭▶ 

কর্মী সংগ্রহ	→	কর্মী নির্বাচন	→	কর্মী নিয়োগ	→	?
--------------	---	----------------	---	--------------	---	---
- ক. শ্রমঘূর্ণীয়মানতা কী? ১  
খ. 'কর্মী নির্বাচন একটি ঋণাত্মক প্রক্রিয়া'— ব্যাখ্যা কর। ২  
গ. চিত্রে প্রদর্শিত প্রক্রিয়াটি ব্যবস্থাপনার কোন কাজের সাথে সংশ্লিষ্ট? ব্যাখ্যা কর। ৩  
ঘ. 'প্রতিষ্ঠানের সফলতার জন্য উদ্দীপকে প্রদর্শিত?' চিহ্নিত ধাপটির যথার্থতা মূল্যায়ন কর। ৪
- ৮▶ জনাব আমিন কর্মীদের ভালো-মন্দ বিবেচনা না করে কাজ আদায়ের বিষয়টিকে অধিক গুরুত্ব দেন। ভবিষ্যৎ সম্পর্কে মূল্যায়ন না করেই তিনি বিক্রয়ের উদ্দেশ্যে ২০০ টন পণ্য উৎপাদন করেন। পরবর্তী সময়ে উক্ত পণ্য যথাযথভাবে বিক্রি করতে ব্যর্থ হয় যা প্রতিষ্ঠানটিকে আর্থিকভাবে ক্ষতিগ্রস্ত করে।
- ক. মুক্ত নেতৃত্ব কী? ১  
খ. নির্দেশনা সর্বদাই নিচের দিকে প্রবাহিত হয় কেন? ২  
গ. উদ্দীপকে দৃষ্টিভঙ্গি বিচারে কোন ধরনের নেতৃত্ব বিদ্যমান? ব্যাখ্যা কর। ৩  
ঘ. জনাব আমিনের প্রতিষ্ঠানটি ক্ষতিগ্রস্তের কারণ সম্পর্কে তোমার মতামত দাও। ৪
- ৯▶ বিক্রয় ব্যবস্থাপক জনাব অহনা সাধারণ ব্যবস্থাপক থেকে নির্দেশনা নিয়ে কাজ করেন। জনাব অহনার অধীনে শাখা বিক্রয় ব্যবস্থাপকগণ কাজ করে থাকেন। প্রতিষ্ঠানে তাঁর যোগদানের প্রথম দিকে তাঁর অধস্তনরা কাজে ততটা মনোযোগী ছিলেন না। তিনি তাদের প্রশিক্ষণের মাধ্যমে দক্ষ করে তোলেন। তাঁর এই প্রচেষ্টায় প্রতিষ্ঠানটি সফল হয়।
- ক. প্রক্রিয়া কী? ১  
খ. ব্যবস্থাপনাকে কাজ আদায়ের কৌশল হিসেবে বিবেচনা করা হয় কেন? ২  
গ. উদ্দীপকের জনাব অহনা ব্যবস্থাপনার কোন স্তরে কর্মরত? ব্যাখ্যা কর। ৩  
ঘ. "জনাব অহনার প্রতিষ্ঠানটি উপযুক্ত কর্মীসংস্থানের ফলেই সফল হয়েছে"— মন্তব্যটি উদ্দীপকের আলোকে বিশ্লেষণ কর। ৪
- ১০▶ প্রাণ গ্রুপ স্বল্পমূল্যের নিত্যব্যবহার্য পণ্য উৎপাদনের প্রতি অধিক গুরুত্ব প্রদান করে। শুরু দিকে তাদের সাংগঠনিক কাঠামোতে সকল ক্ষমতা বিভাগীয় নির্বাহী ওপর ন্যস্ত ছিল। পরবর্তী সময়ে পণ্য সারি বৃদ্ধি পেতে থাকায় বিভিন্ন বিভাগের জন্য বিশেষজ্ঞ কর্মী এবং দ্রব্যভিত্তিক সংগঠন কাঠামোর কথা ভাবছেন নীতিনির্ধারণকারী।
- ক. সমন্বয়সাধন কী? ১  
খ. কমিটিকে প্রতিষ্ঠানের সহযোগী সংগঠন বলা হয় কেন? ২  
গ. প্রাণ গ্রুপের প্রথম সাংগঠনিক কাঠামোর ধরন ব্যাখ্যা কর। ৩  
ঘ. প্রাণ গ্রুপের নীতিনির্ধারণকারী যে সংগঠন কাঠামোর কথা ভাবছেন তার যথার্থতা বিশ্লেষণ কর। ৪
- ১১▶ ABC কোম্পানি বার্ষিক ৩৬,০০০ পিস সাবান উৎপাদনের লক্ষ্যমাত্রা নির্ধারণ করল। ৪ মাস পর দেখা গেল ১০,০০০ পিস সাবান উৎপাদিত হয়েছে। সাধারণ ব্যবস্থাপক কম উৎপাদনের কারণ উদ্ঘাটন করে জানতে পারলেন কাঁচামালের ঘাটতি ছিল। তাই ক্রয় সুপারভাইজারকে বরখাস্ত করলেন এবং উৎপাদন ব্যবস্থাপককে প্রশিক্ষণের ব্যবস্থা করে দিলেন।
- ক. ব্যতিক্রমের নীতি কী? ১  
খ. নিয়ন্ত্রণকে কালান্তিক কাজ বলা হয় কেন? ২  
গ. উদ্দীপকের প্রতিষ্ঠানটির বিচ্যুতির পরিমাণ নির্ণয় কর। ৩  
ঘ. লক্ষ্যমাত্রা পূরণের জন্য সাধারণ ব্যবস্থাপক কর্তৃক গৃহীত কার্যক্রমের যৌক্তিকতা মূল্যায়ন কর। ৪

সময়—২ ঘণ্টা ৩০ মিনিট

## ব্যবসায় সংগঠন ও ব্যবস্থাপনা দ্বিতীয় পত্র সৃজনশীল প্রশ্ন

পূর্ণমান—৭০

**দ্রষ্টব্য :** ডান পাশের সংখ্যা প্রশ্নের পূর্ণমান জ্ঞাপক। নিচের উদ্দীপকগুলো পড় এবং সংশ্লিষ্ট প্রশ্নগুলোর উত্তর দাও। যেকোনো সাতটি প্রশ্নের উত্তর দাও।

- ১▶ উৎপাদন বিভাগের বিভাগীয় প্রধান জনাব আসাদ তার অধীনে কর্মরত সকল কর্মীর সুযোগ-সুবিধা বিবেচনা করেন এবং কর্মীদের কাছ থেকে তাদের সামর্থ্যের সর্বোচ্চ কাজ আদায় করার জন্য অদক্ষ কর্মীদের প্রশিক্ষণের ব্যবস্থা করেন। এছাড়াও তিনি বার্ষিক বনভোজনের ব্যবস্থাও করেন। তিনি তার বিভাগে সফল। কিন্তু ক্রয়, বিক্রয়, বিপণন ইত্যাদি বিভাগের সাথে এবং অন্যান্য উপদলের সাথে সঠিক যোগাযোগ রক্ষা করতে ব্যর্থ হওয়ায় কাজের সামঞ্জস্য রক্ষা করা সম্ভব হয়নি।
- ক. শিল্পবিপ্লব কী? ১  
খ. হেলার ফেয়লকে আধুনিক ব্যবস্থাপনার জনক বলা হয় কেন? ব্যাখ্যা কর। ২  
গ. উদ্দীপকে উল্লিখিত জনাব আসাদ তার বিভাগে ব্যবস্থাপনার কোন কাজটি সম্পাদন করেছেন? ব্যাখ্যা কর। ৩  
ঘ. ব্যবস্থাপনার কোন কাজটি সঠিকভাবে করা হলে জনাব আসাদ উদ্দেশ্য অর্জনে সফল হতে পারেন বলে তুমি মনে কর? যুক্তি দাও। ৪
- ২▶ জনাব সুলতান কিছুদিন যাবৎ লক্ষ করলেন তার প্রতিষ্ঠানের চেয়ে পাশের অন্যান্য প্রতিষ্ঠানে শ্রমিকদের তুলনামূলকভাবে বেশি এবং যুক্তিসঙ্গত মজুরি মাসের শুরুতেই পরিশোধ করা হয়। যা তার প্রতিষ্ঠানে করা হয় না। প্রতিষ্ঠানের নীতিনির্ধারণ ও নীতি প্রণয়নের সাথে সম্পৃক্ত থাকায় তিনি এ ব্যাপারে প্রয়োজনীয় পদক্ষেপ কার্যকরের সিদ্ধান্ত গ্রহণ করলেন।
- ক. আদেশের ঐক্য নীতি কী? ১  
খ. জোড়া মই শিকল নীতি ব্যাখ্যা কর। ২  
গ. উদ্দীপকে জনাব সুলতানের প্রতিষ্ঠানে হেনরী ফেওলের কোন নীতিটি লঙ্ঘিত হয়েছে? ব্যাখ্যা কর। ৩  
ঘ. উদ্দীপকে জনাব সুলতান একজন প্রশাসক না ব্যবস্থাপক? মন্তব্য কর। ৪
- ৩▶ জনাব মাসুদ সাহসী, দক্ষ এবং পরিশ্রমী। দশ বছর যাবৎ সফলতার সাথে আলফা গ্রুপে ব্যবস্থাপক হিসেবে কর্মরত থাকায় অধস্তন কর্মীদের সম্পর্কে তিনি অবগত। তিনি কর্মীদের সমস্যাসমূহ ধৈর্যসহকারে শুনে প্রয়োজনীয় ব্যবস্থা গ্রহণ করায় কর্মীরাও সন্তুষ্ট। তাই তার সাথে কর্মীদের আন্তরিক সম্পর্ক গড়ে ওঠায় তিনি যখন কোনো সিদ্ধান্ত গ্রহণ করে কর্মীদের কাজটি করতে বলেন কর্মীরা তখন তা যথাযথভাবে পালনের চেষ্টা করে।
- ক. কর্মকেন্দ্রিক নেতৃত্ব কী? ১  
খ. নির্দেশনাকে প্রশাসনের হৃৎপিণ্ড বলা হয় কেন? ব্যাখ্যা কর। ২  
গ. উদ্দীপকে আলফা গ্রুপে ক্ষমতা প্রয়োগের ভিত্তিতে জনাব মাসুদের নেতৃত্বের ধরন ব্যাখ্যা কর। ৩  
ঘ. আনুষ্ঠানিকতার ভিত্তিতে জনাব মাসুদের নেতৃত্বের স্বরূপ বিশ্লেষণ কর। ৪
- ৪▶ জনাব সাদিক বিশ বছর পূর্বে পঞ্চাশ জন কর্মী নিয়ে প্লাস্টিকের বালতি তৈরির ফ্যাক্টরি স্থাপন করেন। কর্মীদের পরিচালনা করতে তার কোনো অসুবিধা হয়নি; বরং খুব সহজেই তিনি তাদের সাথে যোগাযোগ রক্ষা করতে পারতেন তার সহকারীদের সাহায্যে। কিন্তু বর্তমানে তার প্রতিষ্ঠানের এক হাজার কর্মী কাজ করছে এবং পণ্যের সংখ্যা ও ধরনের পরিবর্তন হওয়ায় তিনি সকলের সাথে আলোচনা করে সকল পণ্যকে সমান গুরুত্ব দিয়ে প্রকল্প আকারে সংগঠন কাঠামো সাজানোর পরিকল্পনা করছেন।
- ক. সংগঠন চিত্র কী? ১  
খ. দ্বৈত অধীনতা সংগঠনে পরিহার করতে হয় কেন? ২  
গ. উদ্দীপকে উল্লিখিত জনাব সাদিকের প্রতিষ্ঠানে কোন ধরনের সংগঠন কাঠামো বিদ্যমান ছিল? ব্যাখ্যা কর। ৩  
ঘ. কোন ধরনের সংগঠন কাঠামো গ্রহণ করা জনাব সাদিকের জন্য উত্তম হবে? যুক্তি দাও। ৪
- ৫▶ টেকফাস্ট গ্রুপে মানব সম্পদ বিভাগে ব্যবস্থাপকের পদ শূন্য হওয়ায় দুইজন সহকারী ব্যবস্থাপকের মধ্যে অপেক্ষাকৃত বেশি যোগ্য জনাব ইকবাল সাহেবকে ব্যবস্থাপক হিসেবে নিয়োগ দেওয়া হয়। তিনি সফলতার সাথে তার কার্যক্রম সম্পাদন করে আসছিলেন। প্রতিষ্ঠানের পরিসর বৃদ্ধির ফলে ১৫০ জন সাধারণ কর্মী নিয়োগের প্রয়োজনীয়তা দেখা দেওয়ায় জনাব ইকবাল চিন্তিত।
- ক. কর্মী সংগ্রহ কী? ১  
খ. কর্মী নির্বাচন একটি ঋণাত্মক প্রক্রিয়া ব্যাখ্যা কর। ২  
গ. উদ্দীপকে উল্লিখিত জনাব ইকবালকে অভ্যন্তরীণ কোন উৎসের মাধ্যমে নিয়োগ দেওয়া হয়েছে? ব্যাখ্যা কর। ৩  
ঘ. জনাব ইকবালের জন্য কোন উৎস হতে কর্মী সংগ্রহ উত্তম হবে? বর্ণনা কর। ৪
- ৬▶ জনাব আজাদ একটি কলেজের ক্রীড়া শিক্ষক। তাকে বছরের শুরুতেই বার্ষিক ক্রীড়া প্রতিযোগিতার আয়োজন করতে হয়। এ ব্যাপারে আলোচনার জন্য তিনি অধ্যক্ষের সাথে দেখা করলেন। অধ্যক্ষ তাকে প্রশ্ন করলেন— কখন, কোথায়, কীভাবে, কাদের সংশ্লিষ্টতায় তিনি এ প্রতিযোগিতার আয়োজন করতে চাচ্ছেন। জনাব আজাদ অধ্যক্ষের সকল প্রশ্নের সন্তোষজনক উত্তর দিলেন। অধ্যক্ষ তাকে
- প্রতিযোগিতার আয়োজন করতে অনুমতি প্রদান করলেন। অবশেষে অত্যন্ত চমৎকার একটি ক্রীড়া প্রতিযোগিতা অনুষ্ঠান সম্পন্ন হলো। অধ্যক্ষ জনাব হাবিবকে ধন্যবাদ জানিয়ে বললেন “আপনি শুধুমাত্র একজন ক্রীড়া শিক্ষকই নন, একজন দক্ষ ব্যবস্থাপকও বটে”।
- ক. প্রশাসন কী? ১  
খ. “মানবীয় দক্ষতা সুসম্পর্ক সৃষ্টিতে সহায়ক?” ব্যাখ্যা কর। ২  
গ. উদ্দীপকে উল্লিখিত কলেজের অধ্যক্ষ জনাব আজাদের কাছে ব্যবস্থাপনার কোন কাজটি সম্পর্কে জানতে চেয়েছেন? ব্যাখ্যা কর। ৩  
ঘ. উদ্দীপকে উল্লিখিত অধ্যক্ষ সাহেব জনাব আজাদকে কেন একজন দক্ষ ব্যবস্থাপক হিসেবে আখ্যায়িত করেছেন? তোমার মতামত দাও। ৪
- ৭▶ জনাব কবির একজন দক্ষ যন্ত্র প্রকৌশলী। প্রতিষ্ঠানে যখন কোনো যন্ত্রে ‘ত্রুটি বা সমস্যা’ পরিলক্ষিত হয় তখন তার বিভাগীয় প্রধান তাকে অবহিত করলে তিনি তা দ্রুত মেরামতের চেষ্টা করেন। কিন্তু বিভিন্ন আনুষ্ঠানিকতা পালনের জন্য তার কাজ সম্পাদন করতে সময় বেশি লাগছে। এজন্য তার বিভাগের বিভাগীয় প্রধান অন্যান্য বিভাগীয় প্রধানগণের সাথে আলোচনা করে প্রতিষ্ঠানের পরিপন্থী নয় এরকম কিছু ক্ষুদ্র বিষয়ের সিদ্ধান্ত গ্রহণের ক্ষমতা হস্তান্তরের জন্য পরিচালনা পর্ষদের কাছে অনুমতি চাইতে আগ্রহী।
- ক. ব্যবস্থাপনা কী? ১  
খ. একজন ব্যবস্থাপকের কারিগরি দক্ষতা কেন প্রয়োজন? ২  
গ. উদ্দীপকে জনাব কবির কোন ধরনের ব্যবস্থাপকীয় দক্ষতার অধিকারী? ৩  
ঘ. হেলার ফেওলের কোন নীতি অবলম্বন করে উদ্দীপকে বিভাগীয় প্রধান এ সমস্যার সমাধান করতে পারবেন বলে তুমি মনে কর? যুক্তি দাও। ৪
- ৮▶ জনাব হাফিজ একটি উৎপাদনকারী প্রতিষ্ঠানের QC হিসেবে কর্মরত। প্রতিষ্ঠানটিতে যোগদানের পর থেকে তিনি লক্ষ করলেন এখানে শ্রমিকদের ন্যায্য পারিশ্রমিক দেয়া হয় না। কাজের পরিবেশ তেমন উন্নত নয়। তাই তিনি সিদ্ধান্ত নিলেন একটি ভালো প্রতিষ্ঠানে চাকরি নেওয়ার।
- ক. ব্যবস্থাপনা চক্র কী? ১  
খ. নির্দেশনার ঐক্য প্রতিষ্ঠানে গুরুত্বপূর্ণ কেন? ব্যাখ্যা কর। ২  
গ. জনাব হাফিজ ব্যবস্থাপনার কোন স্তরে কর্মরত রয়েছেন? ব্যাখ্যা কর। ৩  
ঘ. জনাব হাফিজ ব্যবস্থাপনার কোন মৌলিক কার্যের অনুপস্থিতিতে চাকরি ছেড়ে অন্য প্রতিষ্ঠানে যাওয়ার সিদ্ধান্ত নিয়েছেন? বিশ্লেষণ কর। ৪
- ৯▶ টপমার্ট কোম্পানির ব্যবস্থাপনা পরিচালক আমান চৌধুরী প্রতিষ্ঠানের কর্মী নিয়ন্ত্রণ ও লক্ষ্য অর্জনের জন্যে একটি আধুনিক নিয়ন্ত্রণ ব্যবস্থা প্রণয়ন করলেন। কারণ পূর্বে প্রতিষ্ঠানের ব্যবস্থাপনার নিয়ন্ত্রণ প্রক্রিয়া কঠোর না হওয়ায় দেখা গেল যে কর্মীরা সুযোগ পেলেই কাজে ফাঁকি দেয়। ফলে প্রতিষ্ঠানে নানা সমস্যা দেখা দিয়েছে। তাই আধুনিক এ নিয়ন্ত্রণ ব্যবস্থার ফলে ত্বরিত বিচ্যুতির প্রকাশের মাধ্যমে প্রয়োজনীয় সংশোধনমূলক ব্যবস্থা গ্রহণ করার সিদ্ধান্ত নিলেন।
- ক. গ্যাপ্ট চার্ট কী? ১  
খ. BEP বিশ্লেষণ নিয়ন্ত্রণে গুরুত্বপূর্ণ কেন? ব্যাখ্যা কর। ২  
গ. টপমার্ট কোম্পানিতে নিয়ন্ত্রণের ধারাবাহিক পদক্ষেপসমূহ কীভাবে কাজ করে? ৩  
ঘ. টপমার্ট কোম্পানিতে আধুনিক নিয়ন্ত্রণ ব্যবস্থা কী প্রভাব ফেলতে পারে বলে তুমি মনে কর? এই ব্যবস্থার যৌক্তিকতা মূল্যায়ন কর। ৪
- ১০▶ জনাব শফিক নিজেই তার ব্যবসায় পরিচালনা করেন। কিন্তু বর্তমানে প্রতিযোগিতায় টিকে থাকার জন্য তিনি গুরুত্বপূর্ণ কিছু সিদ্ধান্ত গ্রহণে দক্ষ ব্যক্তিদের সাহায্য নিতে আগ্রহী।
- ক. সংগঠন কী? ১  
খ. শিল্প প্রতিষ্ঠানে কার্যভিত্তিক সংগঠন উপযোগী কেন? ২  
গ. উদ্দীপকে জনাব শফিকের প্রতিষ্ঠানে কোন ধরনের সংগঠন কাঠামো বিদ্যমান? বর্ণনা কর। ৩  
ঘ. প্রতিযোগিতা মোকাবিলায় ক্ষেত্রে জনাব শফিকের সিদ্ধান্তটি কি সঠিক? যুক্তি দাও। ৪
- ১১▶ প্রশিক্ষণ কর্মীকে দক্ষ ও অভিজ্ঞ করে গড়ে তোলে প্রশিক্ষণের মাধ্যমেই কর্মী তার কাজ সম্পর্কে অবগত হয়। প্রতিষ্ঠানে কর্মী নিয়োগের পর প্রতিষ্ঠানের কাজের ধরন ও দায়িত্ব সম্পর্কে অবগত করা ও তাদের প্রশিক্ষণ দেয়া হয়। তাই বলে সকলের জন্য এক ধরনের প্রশিক্ষণের ব্যবস্থা থাকে না। যে প্রতিষ্ঠান জনশক্তির প্রশিক্ষণের বিষয়ে অধিক যত্নবান কার্যক্ষেত্রে তাদের সফলতাও বেশি।
- ক. উপপ্রকোষ্ঠ প্রশিক্ষণ কী? ১  
খ. কর্মী সংগ্রহের অভ্যন্তরীণ উৎস কীভাবে ব্যয় হ্রাস করে? ২  
গ. প্রশিক্ষণই কর্মীকে তার প্রতিষ্ঠান ও কাজ সম্পর্কে অবগত করে- উক্তিটি ব্যাখ্যা কর। ৩  
ঘ. শ্রমিক-কর্মী ও নির্বাহীদের জন্য কী একই ধরনের প্রশিক্ষণ ব্যবস্থা উপযুক্ত? তোমার উত্তরের সপক্ষে যুক্তি দাও। ৪

## যশোর সরকারি মহিলা কলেজ

বিষয় কোড : 278

সময়-২ ঘণ্টা ৩০ মিনিট

### ব্যবসায় সংগঠন ও ব্যবস্থাপনা দ্বিতীয় পত্র সৃজনশীল প্রশ্ন

পূর্ণমান-৭০

**দ্রষ্টব্য :** ডান পাশের সংখ্যা প্রশ্নের পূর্ণমান জ্ঞাপক। নিচের উদ্দীপকগুলো পড় এবং সংশ্লিষ্ট প্রশ্নগুলোর উত্তর দাও। যেকোনো সাতটি প্রশ্নের উত্তর দাও।

- ১ ▶ মি. রিয়াজ একটি প্রতিষ্ঠানের ব্যবস্থাপনা পরিচালক। তিনি প্রতিষ্ঠানের জন্য দীর্ঘমেয়াদি পরিকল্পনা প্রণয়ন ছাড়াও বিভিন্ন ধরনের নীতি ও কৌশল নির্ধারণ করেন। অন্যদিকে মি. মালেক উক্ত প্রতিষ্ঠানের সুপারভাইজার। তিনি প্রতিষ্ঠানের পরিকল্পনাগুলো মাঠ পর্যায়ে বাস্তবায়নের দায়িত্বে নিয়োজিত থাকেন।
  - ক. আধুনিক ব্যবস্থাপনার জনক কে? ১
  - খ. ব্যবস্থাপনা চক্র বলতে কী বোঝায়? ২
  - গ. মি. রিয়াজ কোন পর্যায়ের ব্যবস্থাপনার সাথে জড়িত? ব্যাখ্যা কর। ৩
  - ঘ. উদ্দীপকে দুইজন ব্যক্তির মধ্যে কার মানসিক পরিশ্রম অপেক্ষাকৃত বেশি? যুক্তি দাও। ৪
- ২ ▶ স্কয়ার ফার্মাসিউটিক্যালস একটি বৃহৎ উৎপাদনকারী প্রতিষ্ঠান। জনাব রায়হান অন্যতম পরিচালক হিসেবে প্রতিষ্ঠানের উদ্দেশ্য নির্ধারণ ও পলিসি প্রণয়ন প্রক্রিয়ার সাথে সম্পৃক্ত। অপরদিকে জনাব রাজিন প্রতিষ্ঠানের নির্ধারিত পরিকল্পনা ও নীতি-কৌশল মাঠ পর্যায়ে বাস্তবায়নের ব্যবস্থা করে থাকে।
  - ক. বৈজ্ঞানিক ব্যবস্থাপনার জনক কে? ১
  - খ. প্রেষণা বলতে কী বোঝায়? ২
  - গ. জনাব রায়হান কোন স্তরের ব্যবস্থাপক? ব্যাখ্যা কর। ৩
  - ঘ. জনাব রায়হান ও রাজিনের মধ্যে ব্যবস্থাপনায় ধারণাগত এবং কারিগরি দক্ষতার মিশ্রণ কেমন হওয়া উচিত? তোমার মতামত দাও। ৪
- ৩ ▶ মি. মানিক একটি নতুন শিল্প ইউনিটের ব্যবস্থাপক। তিনি তার শিল্পপ্রতিষ্ঠানের যেসকল কাজ হবে তা চিহ্নিত করে তাকে প্রকৃতি অনুযায়ী কতগুলো প্রধান ভাগে ভাগ করেন এবং তার অধীনে বিভিন্ন উপবিভাগ প্রতিষ্ঠা করেন। অতঃপর যেখানে যে মানের জনশক্তি প্রয়োজন তা নিয়োগ দিয়ে তাদের দায়িত্ব-কর্তৃত্ব বুঝিয়ে দেন। শুধু যোগ্য ব্যক্তিকেই যোগ্য স্থানে নিয়োগ নয়, এর বাইরে অন্যান্য উপায়, -উপকরণও সঠিক স্থানে স্থাপন করেন। এতে কাজ চলাকালে তিনি সুবিধা পাচ্ছেন।
  - ক. প্রশাসন কী? ১
  - খ. কেন্দ্রীকরণ ও বিকেন্দ্রীকরণ বলতে কী বোঝায়? ২
  - গ. মি. মানিক প্রথমত হেনরি ফেয়লের কোন নীতি অনুসরণ করেছেন তা ব্যাখ্যা কর। ৩
  - ঘ. কর্মীদের কাজ মূল্যায়নের প্রেরণা দানের বৈজ্ঞানিক পদ্ধতি কতটা কার্যকর? বিশ্লেষণ কর। ৪
- ৪ ▶ ফ্লোরা লি. এর মহাব্যবস্থাপক জনাব কাওসার উৎপাদন, বিপণন এবং ফিন্যান্সসংক্রান্ত গুরুত্বপূর্ণ বিষয়ে সিদ্ধান্ত নিজে গ্রহণ করেন এবং অপেক্ষাকৃত কম গুরুত্বপূর্ণ বিষয়ের সিদ্ধান্ত গ্রহণ ক্ষমতা পর্যায়ক্রমে ব্যবস্থাপনার নিচের স্তরে প্রদান করেন। মহাব্যবস্থাপক সব বিভাগের কর্মীদের সাথে নিয়মিত যোগাযোগের মাধ্যমে সুসম্পর্ক বজায় রাখেন। তিনি তাদের সমস্যাগুলো ধৈর্য ও আন্তরিকতার সাথে শোনেন এবং দ্রুত সমাধানের ব্যবস্থা নেন। ফলে প্রতিষ্ঠানটি পর্যায়ক্রমে ব্যবসায় সফলতা অর্জন করছে।
  - ক. পেশা কী? ১
  - খ. দ্বৈত অধীনতা কেন পরিহার করা হয়? ২
  - গ. উদ্দীপকে বর্ণিত সিদ্ধান্ত গ্রহণে ব্যবস্থাপনার কোন নীতির প্রতিফলন ঘটেছে? ব্যাখ্যা কর। ৩
  - ঘ. জনাব কাওসারকে কী আদর্শ ব্যবস্থাপক বলা হয়? উদ্দীপকের আলোকে মন্তব্য কর। ৪
- ৫ ▶ একটি কলেজের অধ্যক্ষ মহোদয় কলেজের ১লা বৈশাখ উদযাপনের জন্য একটি পরিকল্পনা প্রস্তুত করেন। সে মোতাবেক যথারীতি পহেলা বৈশাখ উদযাপিত হয়। পাশাপাশি তিনি কলেজে ছাত্র ভর্তির জন্য একটি নীতিমালা প্রণয়ন করতে আহ্বাই যা অন্তত ১০ বছর পর্যন্ত ব্যবহৃত হবে।
  - ক. পরিকল্পনার আঙ্গিনা কী? ১
  - খ. পরিকল্পনা বলতে কী বোঝায়? ২
  - গ. উদ্দীপকে ১লা বৈশাখ উদযাপনের জন্য গৃহীত পরিকল্পনাটি প্রকৃতির ভিত্তিতে কোন ধরনের? ব্যাখ্যা কর। ৩
  - ঘ. উদ্দীপকে ছাত্র ভর্তির জন্য মেয়াদ ভিত্তিতে কোন ধরনের পরিকল্পনা প্রণয়ন যৌক্তিক হবে? বিশ্লেষণ কর। ৪
- ৬ ▶ জনাব তারিক হাসান তাঁর প্রতিষ্ঠিত সিমেন্ট কোম্পানির পরিচালনার পাশাপাশি ঠিকাদারি কাজের সাথেও জড়িত। তিনি তাঁর কোম্পানির উৎপাদন কাজের জন্য ১০ বছরের একটি পরিকল্পনা গ্রহণ করেন। অপরদিকে ঠিকাদার হিসেবে তিনি একটি সেতু নির্মাণের কাজ পাওয়ায় তা নির্মাণের জন্য প্রয়োজনীয় পরিকল্পনা প্রণয়ন করবেন।
  - ক. লক্ষ্য কী? ১
  - খ. সহায়ক পরিকল্পনা বলতে কী বোঝায়? ২
- গ. উদ্দীপকে জনাব তারিক হাসান সিমেন্ট কোম্পানির উৎপাদনের জন্য মেয়াদভিত্তিক কোন ধরনের পরিকল্পনা প্রণয়ন করেছেন? ব্যাখ্যা কর। ৩
- ঘ. উদ্দীপকে বর্ণিত সেতু নির্মাণের জন্য প্রকৃতিভিত্তিক কোন ধরনের পরিকল্পনা প্রণয়ন অধিক যৌক্তিক হবে বলে তোমার মনে হয়? ব্যাখ্যা কর। ৪
- ৭ ▶ হাফিজ মেঘনা লি. এর একজন ব্যবস্থাপক। তিনি কাজের সুবিধার্থে কাজগুলোকে প্রকৃতি অনুসারে বিভিন্ন বিভাগে ভাগ করেন। পরে প্রতিটি বিভাগের কাজ এক একজন বিশেষজ্ঞ ব্যক্তির হাতে ন্যস্ত করেন, যারা কোনো কর্তৃত্ব ও ক্ষমতা ভোগ করেন না। তবে প্রতিষ্ঠানের বিভিন্ন স্তরের কে কতজন অধীনস্থের কাজ দেখভাল করবেন তা সুনির্দিষ্টভাবে উল্লেখ না থাকায় মেঘনা লি. জটিল পরিস্থিতির সম্মুখীন হয়, যা একসময় বিশৃঙ্খলার রূপ নেয়।
  - ক. কমিটি কী? ১
  - খ. সামের নীতি বলতে কী বোঝায়? ২
  - গ. উদ্দীপকের প্রতিষ্ঠানের কোন ধরনের সংগঠন কাঠামো ব্যবহার করা হয়? ব্যাখ্যা কর। ৩
  - ঘ. সংগঠনের যে নীতির সঠিক প্রয়োগের অভাবে মেঘনা, লি: বিশৃঙ্খলার সম্মুখীন হয় তা দূর করার জন্য তোমার সুপারিশ পেশ কর। ৪
- ৮ ▶ আদিবা ফ্যাশন লি. এর মালিক মি. ইউনুস ঢাকার অদূরে টঙ্গীতে নিজস্ব ভবনে কারখানা স্থাপন করে তৈরি পোশাক উৎপাদন শিল্পের ব্যবসায় পরিচালনা করছেন। বিভিন্ন উৎস থেকে তিনি প্রয়োজনীয় কর্মী সংগ্রহ করেন। তিনি তার প্রতিষ্ঠানে নিয়োজিত কর্মীদের যোগদানের সময় বিবেচনা করে নিয়মিত পদোন্নতি দিয়ে থাকেন। ফলে অধিকতর যোগ্য ও দক্ষ কর্মীদের মধ্যে হতাশা লক্ষ করা যায়।
  - ক. আউটসোর্সিং কী? ১
  - খ. কর্মী প্রশিক্ষণের প্রয়োজন কেন? ২
  - গ. উদ্দীপকের প্রতিষ্ঠানটিতে পদোন্নতির কোন ভিত্তি অনুসরণ করা হয়েছে? ব্যাখ্যা কর। ৩
  - ঘ. তুমি কী মনে কর বিদ্যমান কর্মীদের হতাশা দূর করতে ভবিষ্যতে পদোন্নতির পদ্ধতিতে পরিবর্তন আনা উচিত? যুক্তিসহ মতামত দাও। ৪
- ৯ ▶ পদ্মা লি. এর ম্যানেজার নিয়োগের জন্য প্রতিক্রিয়া বিজ্ঞপ্তি দেয়। মানবসম্পদ ব্যবস্থাপনা বিভাগ বিজ্ঞপ্তির পরিপ্রেক্ষিতে প্রাপ্ত আবেদনপত্র বাছাই করে। এ দিকে ম্যানেজার পদে লোক নিয়োগের বিজ্ঞপ্তি দেওয়ায় উক্ত পদের নিম্নস্তরের কর্মকর্তাদের মধ্যে অসন্তোষ ও ক্ষোভ দেখা দেয়।
  - ক. কর্মীসংস্থান কী? ১
  - খ. কর্মকেন্দ্রিক নেতৃত্ব বলতে কী বোঝায়? ২
  - গ. পদ্মা লি. বর্তমানে কর্মী নির্বাচনের কোন ধাপ শুরু করবে? ব্যাখ্যা কর। ৩
  - ঘ. ম্যানেজার পদে লোক নিয়োগের বিজ্ঞপ্তিতে অধস্তনদের অসন্তোষের যৌক্তিকতা মূল্যায়ন কর। ৪
- ১০ ▶ জনাব পাভেল বছরের শুরুতে সারা বছরের সভ্য বিক্রয়, বিক্রয়মূল্য এমনকি খরচ কত হতে পারে তা সবার সাথে পরামর্শ করে ঠিক করে নেন। পক্ষান্তরে মি. ইলিয়াস তার প্রতিষ্ঠানে মাঝে মাঝে আয়-ব্যয়ের মূল্যায়ন করে সংশোধনী আনেন। বছর শেষে বাস্তবের সাথে হিসাব পরিকল্পনা মেলান এবং বিক্রয়, মোট মুনাফা ও নিট মুনাফার অনুপাত বিশ্লেষণ করেন। এর ফলে পূর্ব থেকে হিসাব পরিকল্পনা থাকায় নিয়ন্ত্রণ কাজ সহজ হয়।
  - ক. সমচ্ছেদ বিন্দু কী? ১
  - খ. নিয়ন্ত্রণ একটি অবিরাম প্রক্রিয়া- ব্যাখ্যা কর। ২
  - গ. জনাব পাভেল প্রতিষ্ঠানে কী ধরনের নিয়ন্ত্রণ প্রতিষ্ঠা করেছেন- ব্যাখ্যা কর। ৩
  - ঘ. কর্মক্ষেত্রে আর্থিক শৃঙ্খলা প্রতিষ্ঠায় জনাব ইলিয়াসের প্রতিষ্ঠানে নিয়ন্ত্রণ পদ্ধতি অধিক ফলদায়ক- বিশ্লেষণ কর। ৪
- ১১ ▶ 'স্টার' কোম্পানি পণ্য উৎপাদন ও বিক্রয় করে। 'স্টার' ২০১৪ সালের ডিসেম্বর মাসে প্রতি একক পণ্য ৩০ টাকা হারে ৪,৫০,০০০ টাকার পণ্য বিক্রয় করে। বিক্রীত পণ্য উৎপাদনের জন্য ৫০,০০০ টাকা কারখানা ভিত্তি ভাড়া এবং ১,৬৬,০০০ টাকা কর্মকর্তাদের বেতন প্রদান করা হয়। এ দুটি খরচ উৎপাদনের হ্রাস-বৃদ্ধির সাথে পরিবর্তিত হয় না। পক্ষান্তরে প্রতি একক পণ্য উৎপাদনে ১০ টাকার কাঁচামাল এবং ২ টাকার মজুরি খরচ দরকার হয়।
  - ক. নির্দেশনার একক কী? ১
  - খ. নিয়ন্ত্রণের ব্যতিক্রমের নীতি ব্যাখ্যা কর। ২
  - গ. 'স্টার' কোম্পানি কত একক পণ্য উৎপাদন ও বিক্রয় করলে তাদের বিক্রয় আয় এবং মোট ব্যয় সমান হবে তা নির্ণয় কর। ৩
  - ঘ. উদ্দীপকে উল্লিখিত দুই ধরনের খরচের মধ্যে পার্থক্য মূল্যায়ন কর। ৪

সময়-২ ঘণ্টা ৩০ মিনিট

## ব্যবসায় সংগঠন ও ব্যবস্থাপনা দ্বিতীয় পত্র

পূর্ণমান-৭০

[দ্রষ্টব্য : ডান পাশের সংখ্যা প্রশ্নের পূর্ণমান জ্ঞাপক। নিচের উদ্দীপকগুলো পড় এবং সংশ্লিষ্ট প্রশ্নগুলোর উত্তর দাও। যেকোনো সাতটি প্রশ্নের উত্তর দাও।]

- ১ ▶ জনাব জাহিদ হাসান বনলতা লি.-এর জন্য দীর্ঘমেয়াদি পরিকল্পনা প্রণয়ন ও বিভিন্ন ধরনের নীতি ও কৌশল নির্ধারণ করেন। অন্যদিকে জনাব তাসনিম আলম উক্ত প্রতিষ্ঠানের কর্মীদের কাজ তদারক করেন। জনাব তাসনিম প্রতিষ্ঠানের জন্য গৃহীত পরিকল্পনাগুলো মার্চ পর্যায়ে বাস্তবায়নের দায়িত্বে নিয়োজিত থাকেন।
- ক. শিল্পবিপ্লব কী? ১
- খ. পারিবারিক জরিবে ব্যবস্থাপনার ভূমিকা ব্যাখ্যা কর। ২
- গ. জনাব জাহিদ ব্যবস্থাপনার কোন স্তরে কর্মরত? ব্যাখ্যা কর। ৩
- ঘ. উদ্দীপকের প্রতিষ্ঠানের উল্লিখিত দুইজন ব্যবস্থাপকের মধ্যে কার মানসিক শ্রম অপেক্ষাকৃত বেশি? পাঠ্যপুস্তকের আলোকে যুক্তিসহ মতামত দাও। ৪
- ২ ▶ জনাব আবদুর রহিম 'রঙের বাড়ি' নামক প্রতিষ্ঠানের উৎপাদিত বিভিন্ন পণ্যের বিক্রি ও বাজার সৃষ্টির কাজ করেন। তাঁর অধীনে ৩০ জন বিক্রয় কর্মকর্তা কাজ করে। প্রতিষ্ঠানের বার্ষিক কর্মপরিকল্পনা অনুযায়ী ২০২১ সালে ১০ কোটি টাকা বিক্রয়ের লক্ষ্যমাত্রা নিয়ে তিনি সিলেট অঞ্চলের ৪টি জেলায় পণ্য বিপণনের কাজ করছিলেন। কিন্তু 'রঙের বাড়ি' এর ব্যবস্থাপনা পরিচালকের নির্দেশে সেসময় তাকে কিশোরগঞ্জ জেলায় নির্মিয়মাণ জোনাল অফিসের কাজও তদারক করতে হয়। জোনাল অফিসের কাজ দেখাশোনা করতে গিয়ে তিনি সিলেট অঞ্চলে তাঁর লক্ষ্যমাত্রা অর্জন করতে ব্যর্থ হন। এতে প্রতিষ্ঠানটি লোকসানের মুখে পড়ে।
- ক. আধুনিক ব্যবস্থাপনার জনক কে? ১
- খ. ব্যবস্থাপনার ক্ষেত্রে '৬ এম' গুরুত্বপূর্ণ কেন? ব্যাখ্যা কর। ২
- গ. জনাব আবদুর রহিম কোন স্তরের ব্যবস্থাপক? ব্যাখ্যা কর। ৩
- ঘ. বর্তমান পরিস্থিতি এড়াতে ভবিষ্যতে 'রঙের বাড়ি' কর্তৃক ব্যবস্থাপনার কোন নীতিটি যথাযথভাবে অনুসরণ করা উচিত? যুক্তিসহ মতামত দাও। ৪
- ৩ ▶ জনাব নাদিম হাসান 'এ পাস' গ্রুপের ব্যবস্থাপনা পরিচালক। তিনি তাঁর প্রতিষ্ঠানের সকল কর্মীর ব্যক্তিগত খোঁজখবর নেন এবং তাদের মতামতকে মূল্য দেন। প্রতিষ্ঠানের নীতিনির্ধারণ, পরিকল্পনা প্রণয়ন ও বার্ষিক লক্ষ্য নির্ধারণের কাজ তিনি পরিচালনা পর্ষদের সাথে আলাপ-আলোচনারূপক ঠিক করেন। গৃহীত পরিকল্পনা বাস্তবায়নে অধুনা কর্মকর্তাগণ পরিস্থিতি অনুযায়ী প্রয়োজনীয় সিদ্ধান্ত গ্রহণ করেন। ২০২০ সালে 'এ পাস' গ্রুপ ৫ কোটি টাকা মুনাফা অর্জন করে।
- ক. একতাই বল নীতি কী? ১
- খ. নিম্নস্তরের ব্যবস্থাপকের কাজ শারীরিক শ্রমনির্ভর-ব্যাখ্যা কর। ২
- গ. উদ্দীপকের প্রতিষ্ঠানে ব্যবস্থাপনার কোন নীতির ইঙ্গিত পাওয়া যায়? ব্যাখ্যা কর। ৩
- ঘ. আন্তর্জাতিক দক্ষতার আলোকে জনাব নাদিম হাসানের ভূমিকা মূল্যায়ন কর। ৪
- ৪ ▶ 'মুনতাহা ফ্যাশন লি. নামক গার্মেন্টস শার্ট তৈরি ও রপ্তানি করে। প্রতিষ্ঠানটির বার্ষিক উৎপাদন ক্ষমতা ২ লক্ষ একক। প্রতিষ্ঠানটি ২০২২ সালে উৎপাদন বৃদ্ধির একটি পরিকল্পনা গ্রহণ করে। পরিকল্পনা মোতাবেক প্রতিষ্ঠানটি ২০২২ সালের মধ্যে বার্ষিক পণ্য উৎপাদন মাত্রা ৩ লক্ষ এককে উন্নীত করতে চান। প্রতিষ্ঠানে পদোন্নতির ক্ষেত্রে উর্ধ্বতন কর্তৃপক্ষ প্রায়ই স্বজনপ্রীতির আশ্রয় গ্রহণ করে। এতে কর্মীদের মধ্যে চাপ ক্ষোভ বিরাজ করে। ২০২৩ সালের শুরুতে কারখানা এলাকায় একটি নতুন ফ্যাক্টরি স্থাপিত হলে বিক্ষুব্ধ অনেক কর্মী নতুন কারখানায় যোগ দেয়। এতে মুনতাহা লি. নামক প্রতিষ্ঠানটি লক্ষ্যমাত্রা অর্জন করতে ব্যর্থ হয়।
- ক. প্রকল্প কী? ১
- খ. পরিকল্পনা ভবিষ্যৎমুখী- ব্যাখ্যা কর। ২
- গ. উদ্দীপকে উৎপাদন বৃদ্ধির গৃহীত পরিকল্পনাটি মেয়াদভিত্তিক কোন ধরনের? ব্যাখ্যা কর। ৩
- ঘ. বর্তমানে সমস্যা সমাধানে প্রতিষ্ঠানে 'সাম্যের নীতি' যথাযথভাবে অনুসরণ করতে হবে- তুমি কী একমত? যুক্তিসহ মতামত দাও। ৪
- ৫ ▶ 'এলকাটেল' নামক বিখ্যাত প্রতিষ্ঠানটি মোবাইল ফোনসেট উৎপাদন ও বাজারজাত করত। গ্রাহকদের নিকট এর মোবাইল সেটগুলো বেশ জনপ্রিয় ছিল। ২০০১ সালে প্রতিষ্ঠানটি ১ মিলিয়ন মোবাইল ফোনসেট উৎপাদন ও বিক্রির সিদ্ধান্ত গ্রহণ করে। পরবর্তীতে ডিজিটাল ক্যামেরা সমেত এন্ড্রয়েড ফোনসেট বাজারে আসায় খ্যাতিনামা প্রতিষ্ঠানটির তৈরিকৃত সাধারণ ফোন সেটের বিক্রি কমেতে থাকে। বর্তমানে এন্ড্রয়েড মোবাইল ফোনের জমজমাট বাজার, কিন্তু বাজারের শীর্ষে থাকা 'এলকাটেল' গ্রাহকদের রুচি ও চাহিদার সাথে তাল মিলাতে না পেরে ফোন সেটের বাজার থেকে নিজেদের গুটিয়ে নেয়।
- ক. কৌশলগত পরিকল্পনা কী? ১
- খ. স্থায়ী পরিকল্পনা শাস্ত্রীয় কেন? ব্যাখ্যা কর। ২
- গ. ২০০১ সালে ১ মিলিয়ন মোবাইল ফোনসেট উৎপাদনের সিদ্ধান্ত প্রকৃতির ভিত্তিতে কোন ধরনের পরিকল্পনা? ব্যাখ্যা কর। ৩
- ঘ. পরিকল্পনার কোন বৈশিষ্ট্যের অনুসরণ না করায় 'এলকাটেল' বাজার থেকে হারিয়ে যায় বলে তুমি মনে কর? যুক্তিসহ মতামত দাও। ৪
- ৬ ▶ এবিসি জুট মিলের গুদামে ২০১৯ সালের ১৫ জানুয়ারি তারিখ হঠাৎ অগ্নিকাণ্ড ঘটে এবং ব্যাপক ক্ষয়ক্ষতি হয়। ৭ দিনের মধ্যে অগ্নিকাণ্ডের কারণ অনুসন্ধানপূর্বক মতামত দেওয়ার জন্য প্রতিষ্ঠানের ব্যবস্থাপনা পরিচালক, উৎপাদন ব্যবস্থাপক ও বিক্রয় ব্যবস্থাপককে যৌথভাবে দায়িত্ব দেওয়া হয়। কিন্তু ২০ জানুয়ারি চেয়ারম্যানের নির্দেশে ব্যবস্থাপনা পরিচালক এক সপ্তাহের জন্য অফিসিয়াল কাজে মালয়েশিয়ায় যান। টিম লিডার এর অনুপস্থিতির কারণে বাকি দুজন সদস্য নির্ধারিত সময়ে অগ্নিকাণ্ডের বিষয়ে কারণ অনুসন্ধানপূর্বক মতামত দিতে পারেননি।

- ক. বিভাগীয় পরিকল্পনা কী? ১
- খ. কাম্য তদারকি পরিসর কেন প্রয়োজন? ব্যাখ্যা কর। ২
- গ. উদ্দীপকের প্রতিষ্ঠানে অগ্নিকাণ্ডের কারণ অনুসন্ধানের উদ্ভূত সংগঠনের ধরন ব্যাখ্যা কর। ৩
- ঘ. ব্যবস্থাপনার কোন নীতির লক্ষ্য উদ্দীপকে মতামত প্রদানে বিলম্বের কারণ বলে তুমি মনে কর? যুক্তিসহ মতামত দাও। ৪
- ৭ ▶ দৃশ্যকল্প-১ : ফারিদ নেট ইন্ডাস্ট্রিজের সংগঠন কাঠামো নিম্নরূপ :

বিভাগ	বিভাগীয় প্রধান	যোগ্যতা	কর্মী সংখ্যা
ক্রয়	জনাব শঙ্কুনাথ	সংশ্লিষ্ট কাজে অভিজ্ঞ	২০
বিপণন	জনাব আবদুল জাহেদ	সংশ্লিষ্ট কাজে অভিজ্ঞ	২৫
উৎপাদন	জনাব সিরাজুল ইসলাম	সংশ্লিষ্ট কাজে অভিজ্ঞ	৫০

- দৃশ্যকল্প-২ : হালিমা মোবাইল লি.এ একজন সাধারণ ব্যবস্থাপকের অধীনে তিনজন শাখা প্রধান কর্মরত আছেন। শাখা প্রধান তিনজন তাদের কাজের জন্য সাধারণ ব্যবস্থাপকের নিকট দায়বদ্ধ। কর্মীগণ স্ব স্ব শাখা প্রধানের নির্দেশে কাজ করেন।
- ক. সংগঠন কাঠামো কী? ১
- খ. কোন সংগঠনে দ্বৈত অধীনতা সৃষ্টি হয়? ব্যাখ্যা কর। ২
- গ. দৃশ্যকল্প-১ এ কোন ধরনের সংগঠন কাঠামো বিদ্যমান? ব্যাখ্যা কর। ৩
- ঘ. দৃশ্যকল্প-১ ও দৃশ্যকল্প-২ এর মধ্যে কোনটি বিশেষায়ণের জন্য অধিক উপযুক্ত? সংগঠন কাঠামোর ধরন উল্লেখপূর্বক যুক্তি দেখাও। ৪
- ৮ ▶ মদিনা রি-রোলিং লি. বিভিন্ন কোয়ালিটির রড উৎপাদন ও বিপণন করে। প্রতিষ্ঠানটি কর্মী নিয়োগ দেওয়ার জন্যে কর্মীর যোগ্যতা, অভিজ্ঞতা, বয়স ইত্যাদি উল্লেখ করে একটি দৈনিক পত্রিকায় বিজ্ঞাপন দেয়। আবেদনকৃত ১২০০ জন প্রার্থী থেকে যাচাই-বাছাই শেষে ২০ জনকে নিয়োগ দেওয়া হয়। প্রশিক্ষণের অংশ হিসেবে কর্তৃপক্ষ প্রত্যেক কর্মীকে প্রতিষ্ঠানের ৬টি বিভাগে পর্যায়ক্রমে ১ মাস করে ৬ মাস কাজ করার জন্য নির্দেশনা দেয়।
- ক. কর্মীসংস্থান কী? ১
- খ. কর্মী নির্বাচন একটি নেতিবাচক প্রক্রিয়া- ব্যাখ্যা কর। ২
- গ. উদ্দীপকের প্রতিষ্ঠানে কর্মী নিয়োগে কোন উৎস ব্যবহৃত হয়েছে? ব্যাখ্যা কর। ৩
- ঘ. উদ্দীপকের প্রতিষ্ঠানের অবস্থা বিবেচনায় চলমান প্রশিক্ষণ পদ্ধতিটির ধরন উল্লেখপূর্বক যৌক্তিকতা মূল্যায়ন কর। ৪
- ৯ ▶ জেনিফার এপারেলস লি.-এর স্বত্বাধিকারী জনাব শুভাশিষ ঘোষ একরোখা স্বভাবের মানুষ। প্রতিষ্ঠানে নিজের ইচ্ছামতো কর্মীদেরকে পরিচালনা করেন। কর্মীদের মতামতের কোনো মূল্য দেন না। ঈদুল ফিতরকে সামনে রেখে তিনি ১ লক্ষ একক পাঞ্জাবি তৈরির নির্দেশনা দেন। সংশ্লিষ্ট কাজে দশ বছরের একজন অভিজ্ঞ বিপণন কর্মকর্তা বাজার বিবেচনায় ৫০ হাজার পিসের অধিক পাঞ্জাবি তৈরি না করার পক্ষে মতামত দেন। কিন্তু জনাব শুভাশিষ ১ লক্ষ পিস পাঞ্জাবি তৈরির পক্ষে অটল থাকেন। ঈদের পরে দেখা যায় প্রায় ৪০ হাজার পিস পাঞ্জাবি অবিক্রীত থেকে যায়। এতে প্রতিষ্ঠানটি ব্যাপক লোকসান দেয়।
- ক. নীতি কী? ১
- খ. অনানুষ্ঠানিক নেতৃত্ব বলতে কী বোঝায়? ব্যাখ্যা কর। ২
- গ. জনাব শুভাশিষ ঘোষের আচরণ কোন নেতৃত্বের সাথে সাদৃশ্যপূর্ণ? ব্যাখ্যা কর। ৩
- ঘ. কোন নেতৃত্বের অনুসরণ ভবিষ্যৎ প্রতিষ্ঠানটিকে লোকসানের হাত থেকে রক্ষা করতে পারে বলে তুমি মনে কর? যুক্তিসহ মতামত দাও। ৪
- ১০ ▶ জনাব আবদুর রাজ্জাক কিউএম লি. কোম্পানির শীর্ষ নির্বাহী। তাঁর অধীনে ৬ জন ব্যবস্থাপক ও ১৫ জন শাখা ব্যবস্থাপক আছে। কার্যভার বেশি হওয়ায় জনাব রাজ্জাকের পক্ষে বিভিন্ন ক্ষেত্রে সিদ্ধান্ত গ্রহণ বেশ বিলম্বিত হচ্ছে। তাঁর কার্যভার বিবেচনায় প্রতিষ্ঠান কর্তৃক সম্ভ্রতি একজন পরামর্শক নিয়োগ দেওয়া হয়। বিভিন্ন কারিগরি বিষয়ে তিনি জনাব রাজ্জাককে পরামর্শ দিয়ে থাকেন। বর্তমানে কিউএম লি.-এর অবস্থা ক্রমোন্নতির দিকে।
- ক. আনুষ্ঠানিক সংগঠন কী? ১
- খ. আদর্শ সংগঠনের দায়িত্ব ও কর্তৃত্ব ভারসাম্যপূর্ণ হয়- ব্যাখ্যা কর। ২
- গ. গুরু দিকে কিউএম লি.-এর সংগঠন কাঠামোর ধরন কীরূপ ছিল? ব্যাখ্যা কর। ৩
- ঘ. সাংগঠনিক কাঠামোর ধরন পরিবর্তনের ফলেই উদ্দীপকের প্রতিষ্ঠানের উন্নতি হচ্ছে- কিউএম লি.-এর সংগঠন কাঠামোর ধরন উল্লেখপূর্বক উক্তি মূল্যায়ন কর। ৪
- ১১ ▶ সান স্পোর্টস লি. ২০১৮ সালে ৭৫ হাজারটি ক্রিকেট ব্যাট তৈরি ও বিক্রি লক্ষ্যমাত্রা নির্ধারণ করে। বছর শেষে দেখা যায়, ৯৫ হাজারটি ব্যাট উৎপাদিত হয়েছে, কিন্তু বিক্রি হয়েছে মাত্র ৭০। ২৫ হাজার ক্রিকেট ব্যাট অবিক্রীত থাকায় বছর শেষে প্রতিষ্ঠানটি লোকসানের মুখে পড়ে।
- ক. আদর্শ মান কী? ১
- খ. নিয়ন্ত্রণকে পরবর্তী পরিকল্পনার ভিত্তি বলা হয় কেন? ব্যাখ্যা কর। ২
- গ. উদ্দীপকের প্রতিষ্ঠানের নিয়ন্ত্রণ প্রক্রিয়ার কোন ধাপটি অনুসরণ না করার কারণে উৎপাদনে বিঘ্নিত ঘটেছে? ব্যাখ্যা কর। ৩
- ঘ. নিয়ন্ত্রণ প্রক্রিয়ার পদক্ষেপসমূহ যথাযথভাবে অনুসৃত হলে প্রতিষ্ঠানটি লোকসান এড়াতে পারতো- তুমি কী একমত? মতামতের সপক্ষে যুক্তি দেখাও। ৪

## সরকারি সিটি কলেজ, চট্টগ্রাম

বিষয় কোড : 278

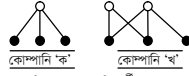
সময়-২ ঘণ্টা ৩০ মিনিট

## ব্যবসায় সংগঠন ও ব্যবস্থাপনা দ্বিতীয় পত্র সৃজনশীল প্রশ্ন

পূর্ণমান-৭০

**দ্রষ্টব্য :** ডান পাশের সংখ্যা প্রশ্নের পূর্ণমান জ্ঞাপক। নিচের উদ্দীপকগুলো পড় এবং সংশ্লিষ্ট প্রশ্নগুলোর উত্তর দাও। যেকোনো সাতটি প্রশ্নের উত্তর দাও।

- ১ ▶ ক্লাসি এপারেলসের উৎপাদন বিভাগের প্রধান জনাব রহিম প্রতিষ্ঠানের প্রতিষ্ঠিত নীতি অনুসরণ করে উৎপাদন বিভাগের লক্ষ্যমাত্রা নির্ধারণ করেন এবং নীতিমালা উন্নয়ন করেন। তিনি তার অধীনস্থ জনাব রাকিবকে কাজ সম্পাদনের নির্দেশনা দেন। জনাব রাকিব বিভাগের কর্মীদের প্রতিদিনকার কাজ তদারক করেন। প্রয়োজনীয় দক্ষতার সাথে তাদের কাজ বন্টন করেন। এ বছর এপারেলসটির উৎপাদন আশানুরূপ হয়েছে এবং এপারেলসটি এ বছর ৫ কোটি টাকা মুনাফা অর্জন করেছে।
- ক. সমন্বয় কী? ১
- খ. বৈশিষ্ট্যের বিচারে কৃষিকাজকে পেশা বলা যায় কী? ব্যাখ্যা কর। ১
- গ. উদ্দীপকের জনাব রহিম কোন স্তরের ব্যবস্থাপক? ব্যাখ্যা কর। ৩
- ঘ. উদ্দীপকে আলোকে প্রতিষ্ঠানের লক্ষ্য অর্জনে জনাব রাকিবের অবদান মূল্যায়ন কর। ৪
- ২ ▶ চিত্রে প্রদর্শিত কোম্পানি 'ক' এবং 'খ' তে ব্যবস্থাপকবৃন্দ নিম্নে প্রদর্শিত রেখা অনুসরণ করে নির্দেশনা প্রদান করেন।



কোম্পানি 'ক' তে নির্বাহী জনাব ইরফান অধীনস্থদের সাথে সবসময় যোগাযোগ রক্ষা করেন এবং তাদের সকল কাজে উৎসাহ দেন। কোম্পানি এ বছর লক্ষ্যমাত্রার অধিক মুনাফা অর্জন করেছে।

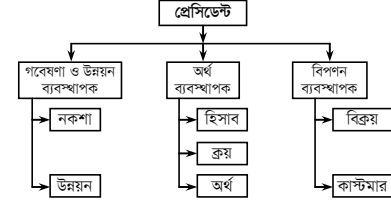
- ক. ব্যতিক্রমের নীতি কী? ১
- খ. ব্যবস্থাপনা কীভাবে কর্মস্থানের সুযোগ সৃষ্টি করে? ২
- গ. উদ্দীপকে প্রদর্শিত কোম্পানি 'খ' তে কোন ব্যবস্থাপকীয় নীতি লঙ্ঘিত হয়েছে? ব্যাখ্যা কর। ৩
- ঘ. নির্দিষ্ট ব্যবস্থাপকীয় নীতি ও দক্ষতার কারণেই কোম্পানি 'ক' সাফল্যের মুখ দেখছে— উক্তিটি বিশ্লেষণ কর। ৪

- ৩ ▶ (১) প্রাচীন যুগ : ৫,০০০ অব্দ থেকে খ্রিস্টের মৃত্যুর পূর্ব সময় পর্যন্ত নানা সভ্যতার অবদান
- (২) মধ্য যুগ : ০০ - ১৭৫০  
আল ফারাবি, ইমাম গাজালি, লুকা প্যাসিওলির অবদান
- (৩) ? : ১৭৫০ - ১৮৫০  
যান্ত্রিক আবিষ্কার, বৃহদায়তন উৎপাদন
- (৪) শিল্পবিপ্লব পরবর্তী যুগ : ১৮৫১ - ১৯৫০
- (৫) আধুনিক কাল : ১৯৫১ - অধ্যাবধি  
চ্যালেঞ্জসমূহ : প্রযুক্তিগত উৎকর্ষ, প্রতিযোগিতা ম্যাকগ্রেগর, হার্জবার্গ, কুঞ্জ ও ডোনেলের অবদান

- ক. Z তত্ত্বের জনক কে? ১
- খ. রবার্ট ওয়েনকে আধুনিক কর্মী ব্যবস্থাপনার জনক বলা হয় কেন? ২
- গ. উদ্দীপকের চিত্রে প্রদর্শিত ৩ নং ঘণ্টি ব্যবস্থাপনার ক্রমবিবর্তনের কোন সময়কে নির্দেশ করছে? ব্যাখ্যা কর। ৩
- ঘ. উদ্দীপকের ৫ নং চিহ্নিত সময়কালের চ্যালেঞ্জ মোকাবিলায় ৪ নং ঘর এখানে গুরুত্বের দাবি রাখে— উদ্দীপকের উক্তিটি বিশ্লেষণ কর। ৪
- ৪ ▶ হ্যাংগো সিমেন্ট কোম্পানিতে কর্মরত ব্যবস্থাপক জনাব হাসিন যোগ্যতা বিচার করে দক্ষ ও অদক্ষ কর্মীদের পৃথক হারে মজুরি প্রদান করেন। তাছাড়া নতুন নতুন ধারণার প্রবর্তনের জন্যও তিনি কর্মকর্তাদের প্রণোদনা দিয়ে থাকেন। এজন্য তিনি প্রতি বছর 'বেস্ট আইডিয়া অ্যাওয়ার্ড' দিয়ে থাকেন। কর্মকর্তারা এতে উৎসাহ নিয়ে কাজ করে এবং এটি প্রতিষ্ঠানের ইতিবাচক কর্ম পরিবেশ সৃষ্টিতে ভূমিকা রাখে।
- ক. The code of Hammurabi কী? ১
- খ. কৌশল কীভাবে ব্যবস্থাপনার আওতা নির্দেশ করে? ২
- গ. উদ্দীপকে পৃথক হারে মজুরি প্রদান ব্যবস্থাপনার কোন নীতির সমর্থন করে? ৩
- ঘ. ব্যবস্থাপনার যে নীতির প্রভাবে প্রতিষ্ঠানটির কর্মপরিবেশ উন্নত হয়েছে উদ্দীপকের আলোকে তার যথার্থতা বিশ্লেষণ কর। ৪
- ৫ ▶ আনসারী গার্মেন্টস-এ শ্রমিকদের অদক্ষতাজনিত ভুলত্রান্তির কারণে অপচয় হচ্ছে। এর কর্ণধার জনাব শহীদুল্লাহ এ বছরে অপচয় ২০% -এ কমিয়ে আনার পরিকল্পনা গ্রহণ করেছেন। এজন্য শ্রমিকদের দক্ষতা বৃদ্ধি করার পদক্ষেপ গ্রহণ করেছেন। এজন্য তিনি নানা ধরনের দক্ষতা উন্নয়ন কর্মসূচি মূল্যায়ন করছেন। জনাব শহীদুল্লাহ সঠিক পদ্ধতি নির্বাচনের ব্যাপারে অত্যন্ত আশাবাদী।
- ক. বাজেট কী? ১
- খ. পরিকল্পনাকে ভবিষ্যৎকে ধরার ফাঁদ বলা হয় কেন? ২
- গ. উদ্দীপকে উল্লিখিত অপচয় হ্রাসের ব্যবস্থাটি প্রকৃতি বিচারে কোন ধরনের পরিকল্পনা? ৩
- ঘ. উদ্দীপকের জনাব শহীদুল্লাহ কর্তৃক নানা প্রকার দক্ষতা উন্নয়ন পদ্ধতি বিবেচনার যথার্থতা উদ্দীপকের আলোকে মূল্যায়ন কর। ৪
- ৬ ▶ 'টুম্পা'স কিচেন' একটি চেইন রেস্তুরেন্ট। ঢাকা, চট্টগ্রাম ও সিলেটে এর শাখা রয়েছে। প্রত্যেক শাখার জন্য পৃথক পরিকল্পনা গ্রহণ করা হয়। সাম্প্রতিক সময়ে

কয়েকটি সমাজতীয় প্রতিষ্ঠানের আবির্ভাবে 'টুম্পা'স কিচেন' বিশেষত চট্টগ্রামে তীব্র প্রতিযোগিতার সম্মুখীন হয়েছে। এর পরিপ্রেক্ষিতে রেস্তুরেন্টটি তাদের মেনু, ইন্টেরিয়র, সার্ভিং ব্যবস্থায় নতুনত্ব এনেছে এবং দক্ষ কুক নিয়োগ দিয়েছে। অল্প সময়ে চ্যালেঞ্জ মোকাবিলা করে প্রতিষ্ঠানটি লাভের মুখ দেখছে।

- ক. পরিকল্পনা আঙিনা কাকে বলে? ১
- খ. নির্বাহীদের জন্য ও দক্ষতা কীভাবে পরিকল্পনা প্রণয়নে প্রভাব বিস্তার করে? ২
- গ. বিভিন্ন শাখার জন্য পৃথক পরিকল্পনা প্রণয়ন সংগঠন কাঠামোর ভিত্তিতে কোন ধরনের পরিকল্পনা? ৩
- ঘ. 'পরিকল্পনার বিশেষ বৈশিষ্ট্যের কারণেই 'টুম্পা'স কিচেন' সাফল্যের মুখ দেখছে— উক্তিটি বিশ্লেষণ কর। ৪
- ৭ ▶ বিশাখা গার্মেন্টস-এর কর্ণধার জনাব কামাল বর্তমান কর্মীদের বদলি বা পদোন্নতির মাধ্যমে শূন্য পদ পূরণ করেন। অন্যদিকে 'ব্লু-ওশান' গার্মেন্টস এর কর্ণধার জনাব জামাল কর্মী নিয়োগের জন্য প্রতিকায় বিজ্ঞপ্তি দেন এবং মৌখিক ও লিখিত পরীক্ষার মাধ্যমে যোগ্য কর্মী নির্বাচন করেন বলে প্রতিষ্ঠানটি দক্ষতার সাথে পরিচালিত হচ্ছে এবং আশানুরূপ মুনাফা অর্জন করেছে।
- ক. মানব মূলধন কী? ১
- খ. প্রতিষ্ঠানে শ্রম ঘূর্ণায়মানতা কী প্রভাব রাখে? ব্যাখ্যা কর। ২
- গ. উদ্দীপকে জনাব কামাল কোন উৎস থেকে কর্মী সংগ্রহ করেন? ব্যাখ্যা কর। ৩
- ঘ. জনাব কামালের সাফল্যের কারণ উদ্দীপকের আলোকে মূল্যায়ন কর। ৪
- ৮ ▶ সুমাইয়া প্রাইভেট লি.-এর সংগঠন কাঠামো নিম্নরূপ :



সম্প্রতি সংগঠনটির যাবতীয় অডিট কাজ সম্পাদনের জন্য বিভিন্ন পর্যায়ের কর্মকর্তা সমন্বয়ে ৫ সদস্যবিশিষ্ট একটি অস্থায়ী টিম গঠন করা হয়েছে। এতে বিচার-বিবেচনা করে ফলপ্ৰসূতভাবে কাজ সম্পাদন সম্ভব হয়েছে।

- ক. কর্মী ছাঁটাই কী? ১
- খ. মেট্রিক্স সংগঠন কখন প্রয়োজন হয়? ২
- গ. উদ্দীপকের সুমাইয়া প্রাইভেট লি.-এর সংগঠন কাঠামোর ধরন কী? ব্যাখ্যা কর। ৩
- ঘ. প্রাতিষ্ঠানিক কার্য সম্পাদনে উদ্দীপকে উল্লিখিত অস্থায়ী টিমটির তাৎপর্য মূল্যায়ন কর। ৪
- ৯ ▶ পল্লব ব্রাদার্স লি.-এ ব্যবস্থাপনা পরিচালকের অধীনে পর্যায়ক্রমে মহাব্যবস্থাপক, ব্যবস্থাপকবৃন্দ, ফোরম্যান এবং কর্মীবৃন্দ কর্মরত আছেন। মহাব্যবস্থাপক জনাব সেলিম নানা বিষয়ে অভিজ্ঞ হলেও অর্থ ব্যবস্থাপনা বিষয়ে বিশেষজ্ঞ সেবার প্রয়োজনীয়তা অনুভব করে। এজন্য তিনি একজন অর্থ বিশেষজ্ঞ যুক্ত করে নতুন কাঠামো তৈরি করতে চান। এতে জনাব সেলিমের কাজের ভার কমলেও প্রতিষ্ঠানের ব্যয় বৃদ্ধি পাবে।
- ক. অনানুষ্ঠানিক নেতা কে? ১
- খ. সংগঠন কাঠামোর কেন প্রয়োজন হয়? ২
- গ. উদ্দীপকের উল্লিখিত বর্তমান সংগঠন কাঠামোর ধরন কী? ব্যাখ্যা কর। ৩
- ঘ. উদ্দীপকে বর্ণিত প্রেক্ষাপটে নতুন সংগঠন কাঠামো তৈরির যুক্তিযুক্ততা মূল্যায়ন কর। ৪
- ১০ ▶ জনাব হাসমিন ABC কোম্পানি লি.-এর ব্যবস্থাপনা পরিচালক। বিভিন্ন ক্ষেত্রে সিদ্ধান্ত গ্রহণে তিনি অধস্তন কর্মকর্তাদের সাথে নিয়মিত বৈঠক করেন, এতে অধস্তনরা সকল বিষয়ে অবগত ও সন্তুষ্ট থাকেন। অপরদিকে XYZ কোম্পানি লি.-এর ব্যবস্থাপনা পরিচালক জনাব তাসকিন এককভাবে সিদ্ধান্ত গ্রহণ করেন এবং কাজ আদায়ে অধস্তনদের ওপর চাপ প্রয়োগ করেন। এতে কিছু অধস্তনের ফাঁকিবাতির প্রবণতা কমে এলেও অধনদের আকস্মিক অসহযোগের কারণে কোম্পানির উৎপাদন ব্যাহত হয়।
- ক. প্রেষণা কী? ১
- খ. পরামর্শমূলক নির্দেশনাকে গণতান্ত্রিক বলা হয় কেন? ২
- গ. উদ্দীপকে ABC কোম্পানির জনাব হাসমিন ক্ষমতা প্রয়োগের ভিত্তিতে কোন ধরনের নেতৃত্ব প্রদান করেন? ব্যাখ্যা কর। ৩
- ঘ. XYZ কোম্পানির উৎপাদন ব্যাহত হবার পেছনে জনাব তাসকিনের নেতৃত্বের ধরনই দায়ী-উদ্দীপকের আলোকে যুক্তি দেখাও। ৪
- ১১ ▶ রমি'স ক্লোজিংয়ের কর্ণধার জনাব রমি ৫% হারে তার প্রতিষ্ঠানের উৎপাদন খরচের বিদ্যুতির সীমা স্থির করেছেন। পরিমাপের পর দেখা গেল, বিদ্যুতি হয়েছে ১০%। কারণ অনুসন্ধান করে দেখা গেল কাঁচামালের মূল্য বৃদ্ধির কারণে উৎপাদন খরচ বেড়েছে। উপকরণ কমিয়ে এবং পুনঃব্যবহার করে জনাব রমি এই বিদ্যুতি কমিয়ে আনার ব্যবস্থা নিয়েছেন।
- ক. নিয়ন্ত্রণের ভিত্তি কী? ১
- খ. 'নিয়ন্ত্রণ পশ্চাত্মক'— ব্যাখ্যা কর। ২
- গ. উদ্দীপকে জনাব রমি কর্তৃক ব্যবস্থাপকীয় কোন কাজটি সম্পন্ন হয়েছে? ব্যাখ্যা কর। ৩
- ঘ. বিদ্যুতি নিরসনে জনাব রমি যে ব্যবস্থা গ্রহণ করেছেন তাতে কি তিনি সফল হবেন বলে তুমি মনে কর? মতামত দাও। ৪

সময়—২ ঘণ্টা ৩০ মিনিট

## ব্যবসায় সংগঠন ও ব্যবস্থাপনা দ্বিতীয় পত্র সৃজনশীল প্রশ্ন

পূর্ণমান—৭০

**দ্রষ্টব্য :** ডান পাশের সংখ্যা প্রশ্নের পূর্ণমান জ্ঞাপক। নিচের উদ্দীপকগুলো পড় এবং সংশ্লিষ্ট প্রশ্নগুলোর উত্তর দাও। যেকোনো সাতটি প্রশ্নের উত্তর দাও।

- ১▶ জনাব রবিউল একটি চা উৎপাদনকারী কোম্পানির নীতিনির্ধারণী এবং পরিকল্পনা প্রণয়ন কাজের সাথে জড়িত। কর্তৃপক্ষ ২০২৪ সালে ৫ লক্ষ কেজি চা উৎপাদনের লক্ষ্যমাত্রা নির্ধারণ করে। কর্মীরা রাতদিন পরিশ্রম করে ভালো ফলনের পরও ৪ লক্ষ ৫০ হাজার কেজি চা উৎপাদন করতে সক্ষম হয়। জনাব রবিউল ও পরিচালনা পর্ষদ তদন্ত করেও বাস্তবায়নকারী কর্মকর্তা শ্রমিকদের কোনো গাফিলতির প্রমাণ পায়নি।
- ক. ব্যবস্থাপনা কী? ১
- খ. 'ব্যবস্থাপনা সর্বজনীন'— ব্যাখ্যা কর। ২
- গ. জনাব রবিউল ব্যবস্থাপনার কোন স্তরের কর্মকর্তা? ব্যাখ্যা কর। ৩
- ঘ. উদ্দীপকের প্রতিষ্ঠানের ব্যবস্থাপনায় মধ্যম ও নিম্নস্তরে নয়; বরং উচ্চস্তরের কাজে ভুল ছিল— যুক্তিসঙ্গত মতামত দাও। ৪

২▶



- ক. ব্যবস্থাপক কে? ১
- খ. 'ব্যবস্থাপনা একটি সামাজিক প্রক্রিয়া'— ব্যাখ্যা কর। ২
- গ. চিত্রিত উদ্দীপকে 'খ' এর স্থানে ব্যবস্থাপনা কোন কাজটি সম্পন্ন করে? ব্যাখ্যা কর। ৩
- ঘ. 'ক' এর স্থানে সম্পাদিত কাজের দক্ষতা নিয়ন্ত্রণকে প্রভাবিত করে— এ উক্তিটির সাথে তুমি কী একমত? যুক্তি দাও। ৪
- ৩▶ মি. সিয়াম একটি বৃহদায়তন প্রতিষ্ঠানের CEO। তিনি উচ্চ পর্যায়ের সকল ধরনের সিদ্ধান্ত নেওয়ার সর্বময় ক্ষমতার অধিকারী। কিন্তু নিম্নপর্যায়ের যেকোনো সিদ্ধান্ত নেওয়ার ক্ষমতা তিনি বিভাগীয় প্রধানদের হাতে ছেড়ে দেন। বিভাগীয় প্রধানগণ তাদের স্ব-স্ব বিভাগের কর্মচারীদের সাথে আলাপ-আলোচনার মাধ্যমে সিদ্ধান্ত গ্রহণ করেন। এর ফলশ্রুতিতে প্রতিষ্ঠানে ভারসাম্য রক্ষা করা সম্ভব হচ্ছে।
- ক. ব্যবস্থাপনা নীতি কী? ১
- খ. 'ব্যবস্থাপনা ও প্রশাসন ভিন্ন কিন্তু একটি অপরটির পরিপূরক'— ব্যাখ্যা কর। ২
- গ. উদ্দীপকের মি. সিয়ামের সিদ্ধান্ত গ্রহণ করার ক্ষমতা কোন নীতি সমর্থন করে তার সপক্ষে যুক্তি দাও। ৩
- ঘ. প্রতিষ্ঠানের ভারসাম্য রক্ষায় উদ্দীপকের নীতির গুরুত্ব ব্যাখ্যা কর। ৪
- ৪▶ মিনা কোম্পানির প্রধান কর্মকর্তা জনাব সোহেলি কোম্পানির নীতিনির্ধারণ ও লক্ষ্যস্থির করে থাকেন। তিনি অধীনস্থ কর্মচারীদের আর্থিক সুবিধা না দিয়ে কর্মশীলতা বৃদ্ধি করেন। এতে কর্মচারীদের মধ্যে অসন্তুষ্টির সৃষ্টি হয়। ফলে প্রতিষ্ঠানটি লক্ষ্য অর্জনে সমস্যা দেখা দেয়।
- ক. বৈজ্ঞানিক ব্যবস্থাপনা কী? ১
- খ. বিকেন্দ্রীকরণ বলতে কী বোঝায়? ২
- গ. উদ্দীপকে কোম্পানির প্রধান কর্মকর্তা ব্যবস্থাপনার কোন নীতির ব্যত্যয় ঘটিয়েছেন? ব্যাখ্যা কর। ৩
- ঘ. 'জনাব সোহেলি একজন প্রশাসক, কিন্তু ব্যবস্থাপকীয় দক্ষতায় ঘাটতি আছে' উদ্দীপকের আলোকে উক্তিটি মূল্যায়ন কর। ৪
- ৫▶ সরকার দেশের উন্নয়ন ও জনগণের স্বার্থের দিক বিবেচনায় নিয়ে বরিশালে রেললাইন স্থাপনের সিদ্ধান্ত নিয়েছেন। যা নির্মাণ করতে বেশ কয়েক বছর সময় লাগবে। যে অবস্থা বিবেচনা করে পরিকল্পনা প্রস্তুত হয় তা সবসময় মিলতে নাও পারে। তাই ভবিষ্যৎ অবস্থার পরিবর্তন হলে পরিকল্পনা সংশোধনসহ কর্তৃপক্ষ করণীয় ঠিক করে রাখেন যাতে রেললাইনের নির্মাণের উদ্দেশ্য অর্জিত হয়।
- ক. সিদ্ধান্ত গ্রহণ কী? ১
- খ. ভিশন গুরুত্বপূর্ণ কেন? ২
- গ. উদ্দীপকের রেললাইন স্থাপন প্রকৃতিভিত্তিতে কোন ধরনের পরিকল্পনা? ব্যাখ্যা কর। ৩
- ঘ. পরিকল্পনার যে বৈশিষ্ট্যটি ভবিষ্যৎ অবস্থার পরিবর্তনকে সহজ করে তোলে— উদ্দীপকের আলোকে তা মূল্যায়ন কর। ৪
- ৬▶ সুরমা লিমিটেড আগামী বছর ১০% বিক্রয় বৃদ্ধি করতে চায়। সে লক্ষ্যে কোম্পানির জেনারেল ম্যানেজার জনাব উৎপল সংশ্লিষ্ট বিভাগের ব্যবস্থাপকগণের মাধ্যমে উৎপাদন, ক্রয়, বাজারজাতকরণ, বিক্রয়, অর্থ ও মানবসম্পদ বিভাগ আলাদা আলাদা পরিকল্পনা প্রণয়ন করেন। পরবর্তীতে তিনি ব্যবসায় সম্প্রসারণের জন্য পণ্য সারিতে আরও পাঁচটি পণ্য অন্তর্ভুক্ত করার সিদ্ধান্ত গ্রহণ করেন।

- ক. সিদ্ধান্ত গ্রহণ কী? ১
- খ. পরিকল্পনা অঙ্গন বলতে কী বোঝায়? ২
- গ. উদ্দীপকে জনাব উৎপল সংগঠনের কাঠামোভিত্তিক কোন ধরনের পরিকল্পনা প্রণয়ন করেন? ব্যাখ্যা কর। ৩
- ঘ. পণ্য সারিতে আরও পণ্য অন্তর্ভুক্তি কোন ধরনের দীর্ঘমেয়াদি পরিকল্পনা? ব্যাখ্যা কর। ৪
- ৭▶ আকাশ ডেইরি ফার্ম একটি বৃহদাকার উৎপাদনকারী প্রতিষ্ঠান। তারা তাদের কাজগুলোকে প্রকৃতি অনুযায়ী ভাগ করে একেকজন বিশেষজ্ঞ কর্মীর ওপর দায়িত্ব অর্পণ করে। কিছুদিন পর তারা নতুন একটি প্রকল্প গ্রহণ করেন যেখানে বার্ষিক ও প্রজেক্ট দুই ধরনের ব্যবস্থাপক নিয়োগ করেন।
- ক. সংগঠিতকরণ কী? ১
- খ. কাম্য পরিসর নির্ণয়ের নীতি ব্যাখ্যা কর। ২
- গ. উদ্দীপকে উল্লিখিত 'আকাশ ডেইরি ফার্মে' কোন ধরনের সংগঠন কাঠামো বিদ্যমান? বর্ণনা কর। ৩
- ঘ. উদ্দীপকের দ্বিতীয় পর্যায়ে উল্লিখিত সংগঠন কাঠামোটি মূল্যায়ন কর। ৪
- ৮▶ মি. রবিন ও মি. প্রবীর দুজন দুটি প্রতিষ্ঠানের মালিক। মি. রবিন এর প্রতিষ্ঠানের কর্মীরা সুশৃঙ্খলভাবে তার তত্ত্বাবধানে থেকে কার্য সম্পাদন করেন এবং আদেশ-নির্দেশ উপর থেকে নিচের দিকে ধাবিত হয়। ক্ষমতাভরে, মি. প্রবীর এর প্রতিষ্ঠানের কর্মীদেরকে তত্ত্বাবধানের জন্য একজন বিশেষজ্ঞ কর্মী আছেন। মি. প্রবীর বিশেষজ্ঞ কর্মীকে নির্বাহীর দায়িত্ব অর্পণ করেন। এতে প্রবীরের কর্মভার কিছুটা লাঘব হয় এবং প্রতিষ্ঠানটি আশানুরূপ ফল লাভ করে।
- ক. কার্যভিত্তিক সংগঠন কী? ১
- খ. বৃহৎ প্রতিষ্ঠানে মেট্রিক্স সংগঠন গুরুত্বপূর্ণ কেন? ২
- গ. উদ্দীপকে মি. রবিনের সংগঠন কাঠামো কোন ধরনের? ব্যাখ্যা কর। ৩
- ঘ. "পদস্থ কর্মী সংগঠন অনেক সময় প্রতিষ্ঠানে ইতিবাচক ফল বয়ে আনে।"— উদ্দীপকের আলোকে মূল্যায়ন কর। ৪
- ৯▶ তনু গার্মেন্টস লিমিটেড এর কিছু শূন্য পদে প্রতিষ্ঠানের বর্তমান কর্মী এবং শ্রমিক সংঘের সুপারিশে নতুন সাধারণ কর্মী ও ব্যবস্থাপক নিয়োগ দেন। এরপূর্বে নিয়োগের ফলে প্রতিষ্ঠানের কাজের প্রতি মারাত্মকভাবে ব্যাহত হয়। পরবর্তীতে এরূপ সমস্যা দূরীকরণের লক্ষ্যে প্রতিষ্ঠানের শূন্য পদ পূরণে পত্রিকায় বিজ্ঞপ্তি দিয়ে সাধারণ কর্মী ও ব্যবস্থাপক নিয়োগের সিদ্ধান্ত গ্রহণ করে।
- ক. কর্মী নির্বাচন কী? ১
- খ. কর্মীসংস্থান ব্যবস্থাপনায় গুরুত্বপূর্ণ কেন? ২
- গ. উদ্দীপকে তনু গার্মেন্টস লিমিটেড প্রথমত কোন উৎস হতে কর্মী সংগ্রহ করেছে? ব্যাখ্যা কর। ৩
- ঘ. প্রতিষ্ঠানের কাজের স্বাভাবিক গতি ফিরিয়ে আনার ক্ষেত্রে কর্তৃপক্ষের গৃহীত সিদ্ধান্ত যথোপযুক্ত। উদ্দীপকের আলোকে ব্যাখ্যা কর। ৪
- ১০▶ জনাব আরমান 'এম.কে.লি.' এর বিক্রয় বিভাগের প্রধান নির্বাহী কর্মকর্তা। দেশের বিভিন্ন স্থানে তাদের শাখা থাকায় তিনি তার অধীনস্থদের শাখাভিত্তিক দায়িত্ব দিয়ে প্রত্যেকের বিক্রয় লক্ষ্যমাত্রা নির্ধারণ করে দেন। প্রতিষ্ঠানের যেকোনো সিদ্ধান্ত তিনি একাই গ্রহণ করেন এবং অধীনস্থদের করণীয় জোরপূর্বক আদায় করেন। এতে কর্মীরা বাধ্য হয়ে কাজ করলেও তাদের মধ্যে কার্যক্ষেত্রে কোনো ধরনের কর্মস্পৃহা নেই।
- ক. নেতৃত্ব কী? ১
- খ. একজন নেতাকে দূরদর্শী হতে হয় কেন? ব্যাখ্যা কর। ২
- গ. উদ্দীপকের জনাব আরমানের নেতৃত্বটি কোন ধরনের? ব্যাখ্যা কর। ৩
- ঘ. কর্মীদের কাজে কর্মস্পৃহা বৃদ্ধির জন্য জনাব আরমানের নেতৃত্বের ধরন পরিবর্তন করা উচিত? এই বক্তব্যের সাথে তুমি কী একমত? ৪
- ১১▶ জনাব সৈকত একটি স্বনামধন্য সাবান শিল্পের বিক্রয় ব্যবস্থাপক। তিনি তার বিভাগের মাসিক বিক্রয় টার্গেট ১ লক্ষ একক নির্ধারণ করেন এবং সে অনুযায়ী বিক্রয় কর্মীদের নির্দেশনা দেন। নির্দিষ্ট সময় শেষে দেখা গেল ৩০ হাজার একক কম বিক্রয় হয়েছে। কাজক্ষত বিক্রয় অর্জনের জন্য তিনি কর্মীদের প্রশিক্ষণের পাশাপাশি সুপারভাইজারদের অন্য বিভাগে বদলি করেন এবং উক্ত পদে দক্ষ সুপারভাইজার নিয়োগ করেন।
- ক. নিয়ন্ত্রণ কী? ১
- খ. নিয়ন্ত্রণকে পরবর্তী পরিকল্পনার ভিত্তি বলা হয় কেন? ২
- গ. উদ্দীপকে জনাব সৈকত নিয়ন্ত্রণ প্রক্রিয়ার কোন ধাপের সাহায্যে বিক্রয় কম হওয়ার কারণ চিহ্নিত করেছেন? ব্যাখ্যা কর। ৩
- ঘ. উদ্দীপকে উল্লিখিত জনাব সৈকতের কাজক্ষত বিক্রয় লক্ষ্য অর্জনের জন্য গৃহীত ব্যবস্থার যৌক্তিকতা নিয়ন্ত্রণ প্রক্রিয়ার আলোকে বিশ্লেষণ কর। ৪

## শহীদ সৈয়দ নজরুল ইসলাম কলেজ, ময়মনসিংহ

বিষয় কোড : 278

সময়—২ ঘণ্টা ৩০ মিনিট

### ব্যবসায় সংগঠন ও ব্যবস্থাপনা দ্বিতীয় পত্র সৃজনশীল প্রশ্ন

পূর্ণমান—৭০

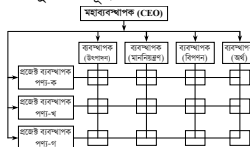
দ্রষ্টব্য : ডান পাশের সংখ্যা প্রশ্নের পূর্ণমান জ্ঞাপক। নিচের উদ্দীপকগুলো পড় এবং সংশ্লিষ্ট প্রশ্নগুলোর উত্তর দাও। যেকোনো সাতটি প্রশ্নের উত্তর দাও।

১ ▶



- ক. ব্যবস্থাপনা কী? ১  
খ. 'ব্যবস্থাপনা সর্বজনীন'— ব্যাখ্যা কর। ২  
গ. উদ্দীপকে ২ নং ও ৪ নং স্থানে ব্যবস্থাপনার কোন কোন কাজ করতে হয়? ব্যাখ্যা কর। ৩  
ঘ. ৭ নং স্থানের কাজ সম্পন্ন হলে ব্যবস্থাপনার কী সম্পন্ন হয় এবং ব্যবস্থাপনার কী ভূমিকা রাখে তা উপস্থাপন কর। ৪
- ২ ▶ তানভীর মার্শরিক ব্যবস্থাপনা পরিচালক। তার প্রতিষ্ঠানের উন্নয়নের জন্য শ্রমিক-কর্মীদের কাজের জন্য জবাবদিহি করার ব্যবস্থা গ্রহণ করেন। শ্রমিক-কর্মীরা যেন সঠিক নির্দেশনা অনুযায়ী তার কর্তব্য পালন করতে পারে। প্রতিষ্ঠানে যেন সঠিকভাবে চলতে পারে এজন্য তার হাতে সব ক্ষমতা না রেখে তার অধস্তন সাদমানরোহান কে কিছু ক্ষমতা দান করেন। প্রতিষ্ঠান সাজানোর জন্য প্রয়োজন অনুযায়ী যন্ত্রপাতি ও আসবাবপত্র ক্রয় করেন। এগুলোর অবস্থান কোথায় হবে সেই অনুযায়ী সংরক্ষণ করেন। বিভিন্ন বিভাগ উপবিভাগের কর্তা ব্যক্তিদের তাদের মেধা, যোগ্যতা অনুযায়ী বেতন নির্ধারণ করেন। প্রতিষ্ঠানের সবাই নিজেদের স্বার্থকে অগ্রাধিকার না দিয়ে প্রতিষ্ঠানের স্বার্থকে বড় করে দেখে।  
ক. 'ওয়েলথ অব নেশন' নামক গ্রন্থ কত সাথে প্রকাশিত হয়? ১  
খ. 'আধুনিক ব্যবস্থাপনা তত্ত্বের জনক' সম্পর্কে ব্যাখ্যা কর। ২  
গ. উদ্দীপকে তানভীর মার্শরিকের শ্রমিক-কর্মীদের জবাবদিহিতা, নির্দেশনা অনুযায়ী কাজ বা কর্তব্য পালন, সাদমানরোহানকে কাজ অর্পণ ইত্যাদি কোন কোন ব্যবস্থাপনার নীতি প্রকাশ করে তা ব্যাখ্যা কর। ৩  
ঘ. ব্যক্তি ও আসবাবপত্রের সঠিক অবস্থান, মেধা, যোগ্যতা, দক্ষতা অনুসারে বেতন এবং নিজের স্বার্থ না দেখে প্রতিষ্ঠানের স্বার্থ দেখা কোন কোন নীতিকে নির্দেশ করে তার যৌক্তিকতা বিশ্লেষণ কর। ৪
- ৩ ▶ তাসিন সিদ্দিক 'অয়ন' এন্টারপ্রাইজের কর্তাধার। তার পণ্য মোবাইল ব্যাটারি বাজারে খুবই জনপ্রিয় চাহিদাসম্পন্ন। তীব্র প্রতিযোগিতামূলক বাজারে যাতে প্রতিযোগিতা করে টিকে থাকতে পারে এজন্য ১২ বছরের জন্য একটি বড় ধরনের পরিকল্পনা গ্রহণ করলো। অয়ন ব্যাটারি যাতে সব এলাকায় মানুষে হাতে হাতে পাওয়া সম্ভব হয় তার দিকে লক্ষ রেখে এলাকা অনুযায়ী পরিকল্পনা বাস্তবায়ন শুরু করলো।  
ক. সিদ্ধান্ত গ্রহণ কী? ১  
খ. পরিকল্পনা অঙ্গন বা পরিকল্পনার পটভূমি ব্যাখ্যা কর। ২  
গ. উদ্দীপকে তাসিন সিদ্দিকের 'অয়ন' ব্যাটারির তীব্র প্রতিযোগিতায় টিকে থাকার জন্য ১২ বছরের পরিকল্পনা কোন ধরনের পরিকল্পনা তা বর্ণনা কর। ৩  
ঘ. অয়ন ব্যাটারির প্রতিটি এলাকায় পাওয়া যাওয়ার ব্যবস্থা কোন ধরনের পরিকল্পনা এর যৌক্তিকতা উপস্থাপন কর। ৪
- ৪ ▶ সামিউল রাফি সিমেন্ট উৎপাদনকারী প্রতিষ্ঠানের নির্বাহী কর্মকর্তা। বর্তমান নির্মাণ কাজের জন্য সিমেন্ট অপরিহার্য কাঁচামালে বা পণ্যে রূপান্তরিত হয়েছে। সামিউল রাফি তার প্রতিষ্ঠানের জন্য এমনভাবে লক্ষ্য নির্ধারণ করল যাতে দশবছর পর্যন্ত উৎপাদনের কোনো বাঁধার সৃষ্টি না হয়। সামিউলরাফির এই লক্ষ্য বাস্তবায়নের জন্য উৎপাদন কর্মকর্তা ফাহাদ পাশা তার মতো করে লক্ষ্য নির্ধারণ করে যাতে দশবছরের সিমেন্ট উৎপাদন করা সম্ভব হয়।  
ক. পরিকল্পনা কী? ১  
খ. মিশন ব্যাখ্যা কর। ২  
গ. উদ্দীপকে সামিউল রাফির ১০ বছরের জন্য সিমেন্ট উৎপাদনের লক্ষ্য কোন ধরনের লক্ষ্য বর্ণনা কর। ৩  
ঘ. ফাহাদ পাশার বাস্তবায়নকৃত লক্ষ্য প্রতিষ্ঠানের জন্য জরুরি এটি কোন ধরনের লক্ষ্য তা আলোচনা কর। ৪
- ৫ ▶ আপন পাল একটি প্রতিষ্ঠান গড়ে তোলেন সেখানে বিভিন্ন ধরনের পণ্যদ্রব্য উৎপাদন হয় এজন্য তিনি উৎপাদনের জন্য যন্ত্র প্রকৌশল, কাঁচামাল ব্যবস্থাপনা, মান নিয়ন্ত্রণ, মেরামত ও সংরক্ষণ চারটি ভাগে ভাগ করে একেক জন বিশেষজ্ঞকে নির্বাহী হিসেবে দায়িত্ব দেন। কাজ অনুযায়ী ভাগ করে দেওয়ার ফলে প্রতিটি বিভাগ হয় স্বয়ংসম্পূর্ণ উৎপাদন পায় গতিশীলতা এবং প্রতিষ্ঠানটি মুনাফামুখী হয়ে ওঠে।  
ক. সংগঠন কাঠামো কী? ১  
খ. কমিটি ব্যাখ্যা কর। ২  
গ. উদ্দীপকে কোন ধরনের সংগঠনের কথা বলা হয়েছে তার বর্ণনা কর। ৩  
ঘ. এ ধরনের সংগঠনের সুবিধাসমূহ আলোচনা কর। ৪

৬ ▶



- ক. কার্যভিত্তিক সংগঠনের উদ্ভাবক কে? ১  
খ. সরল রৈখিক সংগঠন ব্যাখ্যা কর। ২  
গ. উদ্দীপকের চিত্রে কোন ধরনের সংগঠন উপস্থাপন করা হয়েছে তা বর্ণনা কর। ৩  
ঘ. বর্তমানে এ ধরনের সংগঠন কী কী সুবিধা সমাজে দান করে করেছে তা আলোচনা কর। ৪
- ৭ ▶ একটি প্রতিষ্ঠানের জন্য বিভিন্ন মানের ও বিভিন্ন পদের জন্য কর্মকর্তা, কর্মী সর্বোপরি লোক নিয়োগ দিতে হয়। এজন্য আরিয়ান গ্রুপ অব কোম্পানি, প্রথম প্রার্থীদের জ্ঞান, দক্ষতা অভিজ্ঞতা এবং চিন্তার গভীরতা পরিস্থিতি মোকাবিলা করার ক্ষমতা, মানসিক যোগ্যতা ইত্যাদি পরীক্ষা করে পরবর্তী সময়ে উপরের ধাপগুলো অতিক্রম করার পর আরিয়ান গ্রুপ প্রার্থীদের মাঝে কোন কাজের প্রতি বেশি আগ্রহী এবং প্রার্থী কী বিষয়গুলো পছন্দ করেছে তার উপর জোর দেয়। এভাবে আরিয়ান গ্রুপ অনেক ভালো মানসম্মত প্রার্থী নির্বাচন করে।  
ক. কর্মীসংস্থান কী? ১  
খ. কর্মী সংগ্রহ ব্যাখ্যা কর। ২  
গ. উদ্দীপকে আরিয়ান গ্রুপ অব কোম্পানি প্রথমে কী কী পরীক্ষা গ্রহণ করে তা বর্ণনা কর। ৩  
ঘ. পরবর্তী সময়ে যে সব পরীক্ষা গ্রহণ করে তা উল্লেখ করে আলোচনা কর। ৪
- ৮ ▶ মাইমুনা চৌধুরী প্রতিষ্ঠানের উন্নতির জন্য বছর বছর নেতৃত্বের পরিবর্তন আনেন। ২০১৬ সালে তিনি কর্মীদের ভয়-ভীতি প্রদর্শন ও শাস্তি প্রদানের মাধ্যমে কাজ আদায় করার চেষ্টা করেন। ২০১৭ সালে তার ধরন পরিবর্তন করে তাদের অভাব-অভিযোগের প্রতি মনোনিবেশ করে কর্মীদের প্রতি শ্রদ্ধা ও মমতা প্রদর্শন করেন। ২০১৮ সালে মাইমুনা চৌধুরী স্বাধীনতা ভোগ করেন। তিনি শুধু পরিকল্পনা তৈরি করে দেন, কাজ বাস্তবায়নের চেষ্টা করেন না। ২০১৯ সালে তিনি আবার তার প্রতিষ্ঠান পরিচালনার ধরন পরিবর্তন করেন। শ্রমিক-কর্মীদের সাথে আলাপ-আলোচনা করে সিদ্ধান্ত গ্রহণ করেন। ক্ষমতা অধস্তনদের কাছে হস্তান্তর করেন। সবকিছুই করেন প্রতিষ্ঠানের উন্নতির জন্য।  
ক. নেতৃত্ব কী? ১  
খ. কর্মী নির্বাচন ব্যাখ্যা কর। ২  
গ. উদ্দীপকে ২০১৬ ও ১০১৭ সালে কোন কোন ধরনের নেতৃত্ব প্রতিফলিত হয় তা বর্ণনা কর। ৩  
ঘ. ২০১৭ এবং ২০১৮ সালের নেতৃত্ব বর্ণনা করে কোন সালের নেতৃত্ব গ্রহণযোগ্য তা আলোচনা কর। ৪
- ৯ ▶ কানিজ হিয়া প্রতিষ্ঠানের ম্যানেজিং ডিরেক্টর। তার প্রতিষ্ঠানের জন্য নির্দেশনায় স্তরভিত্তিক নির্দেশনার ব্যবস্থা করেন। তত্ত্বাবধান স্তরে, স্বশরীরে গিয়ে প্রয়োজনীয় উপদেশ ও পরামর্শ দেওয়ার নির্দেশ দান করেন। কানিজ হিয়া অনেক সময়ই মোবাইল ফোন, ই-মেইল, ইন্টারনেটের মাধ্যমে বিভাগীয় বা সহকারী ব্যবস্থাপকদের নির্দেশনা দান করে। এই প্রতিষ্ঠানের কর্মীরা তাদের নির্দেশিত নির্দেশনাগুলো বার বার ব্যবহার করে। কোন ধরনের সমস্যা পড়লে পূর্বের নির্দেশিত পদ্ধতি বার বার ব্যবহার করে। ফলে কানিজ হিয়ার প্রতিষ্ঠান সুষ্ঠুভাবে চলছে।  
ক. পরামর্শমূলক নির্দেশনা কী? ১  
খ. নির্দেশনা ব্যাখ্যা কর। ২  
গ. উদ্দীপকে কানিজ হিয়ার প্রতিষ্ঠানে তত্ত্বাবধান স্তরে এবং সে নিজে নির্দেশনার কোন কোন পদ্ধতি ব্যবহার করছে তা ব্যাখ্যা কর। ৩  
ঘ. প্রতিষ্ঠানের কর্মীরা নির্দেশনার কোন পদ্ধতি তারা ব্যবহার করছে তা আলোচনা কর। ৪
- ১০ ▶ আয়েশা শারমিন বিদেশে সোয়েটার রপ্তানি করে। বাংলাদেশের সোয়েটার আমেরিকার মার্কেট মেসিতে খুব চাহিদা। এই চাহিদা পূরণের লক্ষ্যে ২০,০০০ পিচ সোয়েটার উৎপাদনের লক্ষ্যমাত্রা নির্ধারণ করা হয়। কিন্তু দেখা যায় ৩০০০ পিচ উৎপাদন করা সম্ভব হচ্ছে না। কেন হচ্ছে না তার কারণ নির্ণয় ও মূল্যায়ন এবং সংশোধনমূলক ব্যবস্থা গ্রহণ করার প্রয়োজনীয়তা অনুভব করেন।  
ক. নিয়ন্ত্রণ কী? ১  
খ. কালাভিত্তিক কাজ ব্যাখ্যা কর। ২  
গ. উদ্দীপকে আদর্শ মনে নির্ধারণ করে প্রকৃত কার্যফল বের করে বর্ণনা কর। ৩  
ঘ. বিচ্যুতির কারণ নির্ণয় ও সংশোধনমূলক কী কী ব্যবস্থা গ্রহণ করবে তা উপস্থাপন কর। ৪
- ১১ ▶ আরিব মাহমুদ লক্ষ্য করলো নিয়ন্ত্রণের জন্য বিভিন্ন কৌশল ব্যবহার করা হয়। বড় বড় প্রতিষ্ঠানে নির্বাহীগণ সময় নিরীক্ষার আওতার বিভিন্ন রং এর কালিতে কাজ শুরু, শেষ, অগ্রগতি ইত্যাদি পর্যবেক্ষণ করেন। আবার কোনো কোনো প্রতিষ্ঠানে মোটা একটি রেখার আওতায় বিরামহীনভাবে কাজ শুরু, শেষ, ভুলত্রুটি, বিচ্যুতি ইত্যাদি দূরীকরণে সচেষ্ট হন। এ ধরনের কৌশলের মাধ্যমে নিয়ন্ত্রণ করা হয়।  
ক. বাজেটের নিয়ন্ত্রণ কী? ১  
খ. ব্রেক ইভেন বিন্দু ব্যাখ্যা কর। ২  
গ. উদ্দীপকে বিভিন্ন রং এর কালিতে সময় নিরীক্ষার আওতা কোন পদ্ধতি বর্ণনা কর। ৩  
ঘ. মোটা দাগের আওতায় কাজ শুরু, শেষ, বিচ্যুতি ইত্যাদি কোন কৌশলকে নির্দেশ করে তা উপস্থাপন কর। ৪